

Artistes invités

ACR - Pierre Giner & Patrick Vidal

Ligne 11 RATP
Kiosque du jardin du Luxembourg

1. Fiona Banner
2. Cécile Paris
3. Jesper Just
4. Oliver Pietsch
5. Priscilla Monge
6. Claude Closky
7. Pierre Ardouvin
8. Xavier Veilhan
9. Nathan Coley
10. Noël Dolla
11. Vincent Olinet
12. Rune Guneriusen

CENTQUATRE
CENTQUATRE
CENTQUATRE
CENTQUATRE

Place de la Bataille-de-Stalingrad
Gymnase Jean Jaurès
Piscine de l'espace Pailleron
Patinoire de l'espace Pailleron
Parc des Buttes Chaumont
Parc des Buttes Chaumont
Parc des Buttes Chaumont
Parc des Buttes Chaumont

13. François Paire
14. Mark Wallinger
15. François-Xavier Courrèges
16. Gilles Stassart
17. Melanie Manchot
18. Doug Aitken
19. Kimsooja
20. Vincent Olinet
21. Sylvie Fleury

Station Arts et Métiers
Église Saint-Eustache
Forum des Halles
Forum des Halles / Beaubourg
Théâtre du Châtelet
Théâtre de la Ville
Hôtel de Ville
Hôtel d'Albret
Cathédrale Notre-Dame de Paris

22. Gilles Barbier
23. Janet Cardiff
24. Patrick Bernatchez
25. Gilles Stassart
26. Michel de Broin
27. Hugues Reip
28. Eric Duyckaerts
29. Margarita Gluzberg
30. Sarkis

La Bûcherie
Église Saint-Séverin
Musée du Moyen Âge
Luxembourg / La Sorbonne
Jardin du Luxembourg
Jardin du Luxembourg
École Normale Supérieure
École Normale Supérieure
Grande Mosquée de Paris

Éditorial de Bertrand Delanoë

Maire de Paris

L'édition 2009 de Nuit Blanche est un nouveau rendez-vous avec cette fête populaire et audacieuse, partagée non seulement par une dizaine de villes voisines de Paris, mais aussi par de nombreuses cités en Europe et dans le monde.

En ces temps de doute sur l'avenir, la culture est une respiration plus que jamais nécessaire. Nos concitoyens, nos sociétés, sont en recherche de sens et de valeurs. Et ce sens, ces valeurs, c'est la culture qui les porte. C'est pourquoi je suis heureux que nous réaffirmions ensemble, avec Nuit Blanche, l'impérieuse nécessité de la culture, qui n'est pas un supplément d'âme, mais le socle et la boussole de nos sociétés modernes.

Je me réjouis que cette 8^e édition propose une vision éclectique et pluridisciplinaire de l'art contemporain à destination du plus grand nombre. L'édition 2009 ne s'appuie pas sur un thème mais part de lieux choisis, à travers lesquels chacun pourra se livrer à une promenade proche du rêve.

Paris s'offre à Nuit Blanche, au cours d'une déambulation qui partira du nord avec les créations accueillies dans le parc des Buttes-Chaumont. Des œuvres permettront de découvrir autrement le gymnase Jean Jaurès, la piscine Pailleron, le Centquatre. Le pôle central de Nuit Blanche se déroulera des cours du Marais au Châtelet et, en passant par Notre-Dame, permettra de rejoindre un très beau parcours piéton, qui donnera l'occasion de découvrir de nombreux lieux habituellement fermés au public sur la Rive gauche, entre le Luxembourg et le Quartier latin.

Je veux adresser mes chaleureux encouragements et mes remerciements les plus vifs aux directeurs artistiques qui nous font l'honneur d'accepter notre invitation pour cette nouvelle édition : Alexia Fabre, directrice et conservateur en chef du musée d'Art contemporain du Val-de-Marne (MAC/VAL) et Frank Lamy, chargé des expositions temporaires au MAC/VAL. Leur présence et leur énergie sont une manifestation concrète de l'esprit de Paris Métropole.

À chaque acteur de cet événement unique, artiste ou spectateur, je veux souhaiter une merveilleuse Nuit Blanche, une nuit de beauté partagée et d'amour de l'art.

Éditorial de Christophe Girard

Adjoint au maire chargé de la culture

Pour cette 8^e édition de Nuit Blanche, samedi 3 octobre 2009, les deux commissaires artistiques, Alexia Fabre et Frank Lamy, nous offrent un parcours intime, subtil et poétique à travers Paris.

Ils ont choisi des lieux vivants, ouverts, connus et partagés, tels que le parc des Buttes-Chaumont ou le jardin du Luxembourg, où les œuvres étonneront les visiteurs de ces jardins populaires. Ils transformeront également des établissements sportifs, en accueillant des artistes des quatre coins du monde venus visiter ou revisiter Paris.

Des lieux de spiritualité participent à nouveau, cette année, comme l'église Saint-Eustache, Notre-Dame, Saint-Séverin mais également la Grande Mosquée. Des salles incontournables de la vie culturelle parisienne, le Théâtre de la Ville, le Théâtre du Châtelet, s'ouvriront toute la nuit à l'art contemporain.

Mais l'une des spécificités de cette édition sera la visite de lieux de savoir et de transmission mythiques comme l'École Normale Supérieure ou le musée national du Moyen-Âge... où les artistes nous plongeront dans leur univers de réflexion, résolution contemporain, s'inspirant du génie des lieux.

Un important dispositif de médiation, qui se traduit par la présence d'une cinquantaine de médiateurs formés à la connaissance de l'art contemporain, sera mis en place afin d'accompagner les visiteurs dans leur découverte de Nuit Blanche. Des actions spécifiques sont également prévues en direction des familles, des seniors et des personnes en situation de handicap et d'exclusion.

Dessinée autour de trois pôles : le nord-est, le centre et la Rive-Gauche, cette Nuit Blanche parisienne sera dévoilée par Alexia Fabre, conservateur en chef du musée d'art contemporain du Val-de-Marne (MAC/VAL) et Frank Lamy, chargé des expositions temporaires au MAC/VAL, dont le remarquable travail à Vitry nous a conduit à les inviter pour cette nouvelle édition. À l'heure de Paris Métropole, nous nous réjouissons de ce partenariat avec le Conseil général du Val-de-Marne et nous félicitons que le MAC/VAL accueille dès l'après-midi du 3 octobre, un événement de Nuit Blanche.

Au-delà de Paris, la nuit sera également blanche à Arcueil, Aubervilliers, Clichy-la-Garenne, Les Lilas, Nanterre, Saint-Denis, mais aussi Romainville et Saint-Ouen-l'Aumône. Au-delà de nos frontières, c'est avec fierté que nous accueillons Amsterdam et Tel Aviv dans le réseau des Nuits Blanches à travers le monde.

Nuit Blanche 2009 répondra une nouvelle fois au souhait de la Mairie de Paris d'accroître la place de la culture dans la ville, et en particulier celle de l'art contemporain sous le signe du rêve, du temps retrouvé et de la nonchalance.

Nuit
Blanche
Paris
3 octobre 2009

MAIRIE DE PARIS

ÉVÉNEMENT DE LANCEMENT DE LA NUIT BLANCHE PARIS MÉTROPOLE 2009 Samedi 3 octobre 15h – 18h AU MAC/VAL

Une traversée ludique et sensible de
la planète MAC/VAL en 10 étapes.
Des conférenciers zélés seront prêts à tout
pour vous faire voyager, sourire ou méditer,
sentir l'esprit du lieu, l'esprit de l'art.

Retrouvez toute la programmation sur
www.macval.fr
www.paris.fr

MAC/VAL
MUSÉE D'ART CONTEMPORAIN
DU VAL-DE-MARNE

**VAL de
MARNE**
Conseil général

MAC/VAL, place de la Libération 94400 Vitry-sur-Seine Tél. : +33 (0)1 43 91 64 20

Nuit Blanche 2009

par Alexia Fabre et Frank Lamy

Directeurs artistiques

Une promenade nocturne dans Paris est bien évidemment un moment propice à la rêverie et un sujet en soi.

C'est en écho avec l'esprit du MAC/VAL que nous avons imaginé cette Nuit Blanche. Elle propose de faire l'expérience de l'art, de rencontrer des œuvres d'art contemporain fortement humaines, ancrées dans un monde en mutation.

Réunissant aussi bien des œuvres existantes, des réactualisations et des productions spécifiques dans une mixité de médium, de générations et de pratiques, la programmation se veut poétique, fantasmagorique, onirique, proposant des regards décalés, et un rien rock'n roll, sur le réel et la condition humaine.

Nuit Blanche 2009 s'articulera en trois moments forts, construisant une sorte de triptyque géographique : le nord autour du parc des Buttes-Chaumont, le centre et, pour la première fois, autour de la montagne Sainte-Geneviève.

Un Paris historique, articulant lieux de convivialité et de savoir. Ces lieux connus ou à découvrir, aimés des Parisiens, résonneront différemment au rythme des œuvres d'art.

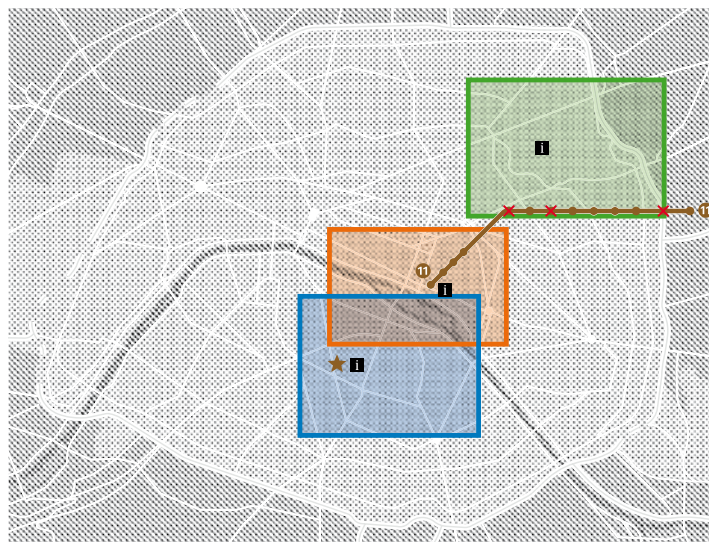
Car c'est bien de cela qu'il s'agit : d'une rencontre, entre des œuvres, des lieux et des publics qui, nous l'espérons, procurera autant de plaisir aux visiteurs que nous en avons eu à l'imaginer.



© Sophie Robichon

Nuit Blanche 2009

Invitation à la promenade, cette 8^e Nuit Blanche s'articule selon trois parcours : autour des Buttes-Chaumont au nord, du Châtelet et du Marais au centre et du Quartier Latin au sud. Ces trois parcours sont reliés entre eux tout au long de la nuit par un projet créé dans le cadre du partenariat avec la RATP sur la ligne 11 du métro et au kiosque du jardin du Luxembourg.



- Parcours Buttes-Chaumont
- Parcours Châtelet Marais
- Parcours Quartier Latin
- 11 Point d'information
- Ligne 11
- ★ Kiosque du jardin du Luxembourg

RATP LIGNE 11, JARDIN DU LUXEMBOURG

ATELIER DE CRÉATION RADIOPHONIQUE DE FRANCE CULTURE

Toujours quelqu'un écoute
& quelqu'un n'entend pas
par Pierre Giner avec Patrick Vidal
ACR REMIX

✂ **LIGNE 11 / STATIONS OUVERTES**
TOUTE LA NUIT SAUF RÉPUBLIQUE,
BELLEVILLE, PORTE DES LILAS /
DE 19H À 7H

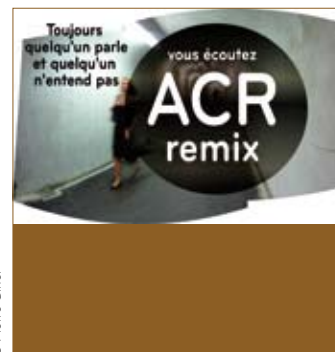
✂ **JARDIN DU LUXEMBOURG**
✂ PORTE SAINT-MICHEL, ANGLE DE
LA RUE GAY-LUSSAC ET DU BOULEVARD
SAINT-MICHEL / 75005 PARIS /
M° ODÉON, MABILLON, MAUBERT
MUTUALITÉ, SAINT-SULPICE, RENNES /
RER LUXEMBOURG, SAINT-MICHEL
NOTRE-DAME / BUS 21, 27, 38, 58, 63, 82, 84,
85, 86, 87, 89, N21, N122 / DE 19H À 7H

La RATP (Régie autonome de transports parisiens) fête son 60^e anniversaire et s'associe à la 8^e édition de Nuit Blanche en s'engageant dans la production et la diffusion d'œuvres inédites :

- à la station Arts et métiers avec une intervention de l'artiste François Paire;
- tout au long de la ligne 11 et au kiosque du jardin du Luxembourg, en partenariat avec l'Atelier de Création Radiophonique de France Culture : la création d'une œuvre sonore originale conçue et élaborée par Pierre Giner avec Patrick Vidal « ACR REMIX toujours quelqu'un écoute & quelqu'un n'entend pas » - un mix inédit réalisé à partir de 13* émissions (signées notamment Laurie Anderson, Boris Achour, Jonas Mekas, Matali Crasset, etc.), produites dans le cadre de l'ACR, détournées, mélangées et recomposées - .

Diffusion également sur France Culture dimanche 4 octobre à 23h.

En partenariat avec la RATP.
Avec le soutien de France Culture et du CNAP.



© Pierre Giner

* Les œuvres radiophoniques de Guesch Patti, Boris Achour, Vincent Dieutre, Jonas Mekas, Biosphere, Christophe Honoré, Boris Charmatz, Laurie Anderson, Fred Wiseman, Georges Tony Stoll, Melik Ohanian, Matali Crasset, Lee Ranaldo sont présentées en collaboration avec le Centre National des Arts Plastiques/Ministère de la Culture et de la Communication.

1. Fiona Banner
2. Cécile Paris
3. Jesper Just
4. Oliver Pietsch
5. Priscilla Monge
6. Claude Closky
7. Pierre Ardouvin
8. Xavier Veilhan
9. Nathan Coley
10. Noël Dolla
11. Vincent Olinet
12. Rune Guneriusson



LE CENTQUATRE

1. Fiona Banner All the World's Fighter Planes

VIDÉO, 2005-2006

LE CENTQUATRE

104 RUE D'AUBERVILLIERS
OU 5 RUE CURIAL / 75019 PARIS /
M° RIQUET, CRIMÉE, STALINGRAD,
MARX DORMOY / BUS 519, 54, 60,
N42, N43 / DE 19H À 7H

Nominée pour le prestigieux Turner Prize en 2003, l'artiste britannique Fiona Banner (née en 1966) passe de l'installation à la sculpture ou au dessin.

Pour son projet « All the World's Fighter Planes » (2005-2006), l'artiste a collecté toutes les coupures de journaux montrant des avions de chasse militaires. Cette collection d'images défile une heure durant projetée dans l'un des ateliers du CENTQUATRE. Une bande-son propose une compilation de musiques de films de guerre et accompagne le passage en revue méthodique des ces engins de mort aux reflets métalliques et au profil acéré.

Fiona Banner
All the World's Fighter Planes, 2005-2006
60 minutes, DVD.



© Fiona Banner, Frith Street Gallery London

Anniversaires au CENTQUATRE

Hubert Colas, Sylvain George, Viravong, Fabien Giraud et Raphaël Siboni, Fleur Albert, Lech Kowalski et Odile Allard, Laurent Roth/Guillaume Viera/ Kendra Leigh Walker, Berger&Berger, Jeleton, Zoxea, Mehdi Meddaci...
BAL, RENCONTRES ET VIDÉOS

Nuit Blanche est aussi un anniversaire pour le CENTQUATRE à plusieurs titres. En octobre 2002, pour la première Nuit Blanche, le site des Pompes Funèbres avait été ouvert pour la dernière fois au public. Lors de la Nuit Blanche 2007, le projet du CENTQUATRE a été présenté en avant-première aux Parisiens au Pavillon de l'Arсенal. Et le chantier a été terminé

LE CENTQUATRE

2. Cécile Paris Bianca

VIDÉO, 2001

LE CENTQUATRE

104 RUE D'AUBERVILLIERS
OU 5 RUE CURIAL / 75019 PARIS /
M° RIQUET, CRIMÉE, STALINGRAD,
MARX DORMOY / BUS 519, 54, 60,
N42, N43 / DE 19H À 7H

Passant de la vidéo à la photographie, l'artiste française Cécile Paris (née en 1970) s'attache à des gestes simples, des espaces anodins qui, examinés de plus près et hors de leur contexte habituel, révèlent leur nature singulière et volontiers hypnotique. Issue de la collection du MAC/VAL et projetée dans l'un des ateliers du CENTQUATRE, sa vidéo « Bianca » (2001) montre un skater de dos, habillé de blanc, qui file dans la nuit sur une route de campagne, éclairé par les phares d'une voiture.

Avec comme absolu l'art de la glisse, cette silhouette sans visage nous aime jusqu'au moment où elle prend ses jambes à son cou pour disparaître soudain dans l'obscurité. Jeu, fuite, quête..., cette apparition énigmatique conserve intact tout son mystère.

Cécile Paris
Bianca, 2001
Vidéo 3 min 05 sec.
Collection du MAC/VAL, musée d'art
contemporain du Val-de-Marne.



© Cécile Paris

il y a près d'un an, consacré par une inauguration le 11 octobre 2008. Ce sont donc trois occasions de fêter des anniversaires et de faire vivre le même projet, en présentant durant toute la nuit des propositions artistiques portées par les résidents ou qui constituent déjà la marque de fabrique du lieu. La programmation proposera des œuvres vidéo, un bal, toute une nuit de rendez-vous avec des artistes dans la boutique éphémère du CENTQUATRE (lectures, discussions, projections, etc.) et d'autres surprises.

Toute la programmation sur
www.104.fr

LE CENTQUATRE

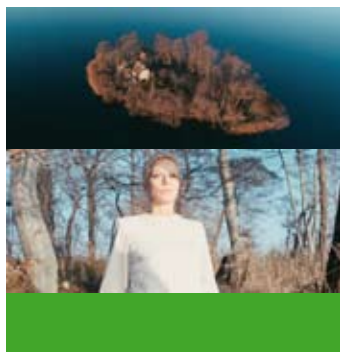
3. Jesper Just *A Voyage in Dwelling*

VIDÉO, 2008

LE CENTQUATRE

104 RUE D'AUBERVILLIERS
OU 5 RUE CURIAL / 75019 PARIS /
M° RIQUET, CRIMÉE, STALINGRAD,
MARX DORMOY / BUS 519, 54, 60,
N42, N43 / DE 19H À 7H

Jesper Just
A Voyage in Dwelling, 2008
Vidéo, super 16 mm transféré
en Blu-ray 11 min 11 sec.



© Galerie Emmanuel Perrotin, Paris, Miami

Né à Copenhague en 1974, l'artiste danois Jesper Just, a choisi le film comme medium privilégié de son œuvre. Loin de la tendance documentaire actuelle, il utilise pleinement les ressources du langage cinématographique, se référant volontiers à l'esthétique de grands maîtres et choisissant ses interprètes parmi des acteurs renommés au Danemark. Son univers énigmatique fait régner un climat de tension et d'étrangeté, accentué par l'absence de dialogues et une utilisation magistrale de la musique.

Jesper Just met en question dans ses films nos comportements, nos usages, nos habitudes, tous irrémédiablement liés à une éducation, un contexte religieux, politique et culturel au sens large. Introduisant des attitudes inhabituelles, il joue sur le facteur psycho-dynamique de toute interaction humaine. Projetée dans l'un des ateliers du CENTQUATRE, sa vidéo de 2008 « *A Voyage in Dwelling* » présente un personnage dont les émotions se traduisent en écho avec différents espaces, jusqu'à un point de renaissance métaphorique.

LE CENTQUATRE

4. Oliver Pietsch *The Shape of Things*

VIDÉO, 2008

LE CENTQUATRE

104 RUE D'AUBERVILLIERS
OU 5 RUE CURIAL / 75019 PARIS /
M° RIQUET, CRIMÉE, STALINGRAD,
MARX DORMOY / BUS 519, 54, 60,
N42, N43 / DE 19H À 7H

Oliver Pietsch
The Shape of Things, 2008
18min - DVD.



© Oliver Pietsch Goff + Rosenthal, New York

Présent dans les galeries et les festivals de films en Allemagne comme à l'étranger, l'artiste allemand Oliver Pietsch (né en 1972) affirme une expression originale dans le domaine de la vidéo.

Ses œuvres se fondent sur le montage de séquences empruntées à des champs volontairement hétéroclites, du film d'archive à la vidéo d'amateur accessible sur internet. La construction de son univers propre se fait par le montage, l'insertion, l'enchaînement incongru d'images, muettes ou théâtralisées par une musique, une réplique d'acteur. Nul discours ou posture critique : l'artiste nous offre un espace onirique où chacun est libre de naviguer à sa guise, laissant émerger ses propres émotions, ses propres narrations.

Projetée dans l'un des ateliers du CENTQUATRE, « *The Shape of Things* », vidéo de 2008 d'Oliver Pietsch se découpe en trois séquences : l'endormissement, le rêve et enfin le réveil. Mêlant images couleurs et noir et blanc, séquences plus ou moins grotesques ou oniriques, le film installe une tension née d'enchaînements, d'associations inattendues. Ou quand plonger dans le rêve d'un autre devient véritablement inquiétant...



Interview



Toute l'information RATP sur votre mobile, n'importe où, n'importe quand.

Horaires en temps réel, trafic, recherche d'itinéraires...

Tapez wap.ratp.fr ou envoyez RATP par SMS au 30 130

PLACE DE LA BATAILLE - DE-STALINGRAD

5. Priscilla Monge Untitled

INSTALLATION, 2006

5. PLACE DE LA BATAILLE-
DE-STALINGRAD / 75019 PARIS /
M° Jaurès, STALINGRAD / BUS 26, 48,
54, N42, N41, N45 / DE 19H À 7H

Née en 1968 à San José au Costa Rica où elle vit toujours, l'artiste Priscilla Monge pratique la photographie et réalise également des installations. Sur le mode de l'humour, l'ironie ou la provocation, elle interroge les notions de pouvoir et en débusque les traces jusque dans notre vie la plus quotidienne, poussant le spectateur à se positionner sur ce qu'il lui semble acceptable ou non. Face à la Rotonde de Ledoux, Priscilla Monge installe une pièce créée précédemment pour la Biennale de Liverpool en 2006.

Un terrain de foot à la pelouse verte invite chacun à shooter dans le ballon. Mais la surface volontairement accidentée du terrain rend la partie impossible et les règles du jeu inapplicables. Cette simple et unique altération suffit à modifier totalement la donne et engendre une désstabilisation qui force chacun à revoir sa position.

Priscilla Monge
Untitled, 2006
Biennale de Liverpool.



© Alexandra Wolkowicz

LES GALERIES PHOTO DE LA FNAC PRÉSENTENT



Vestige du mur de Berlin. Mur des artistes. Berlin, Allemagne, juillet 2003 © Patrick Tourneboeuf / Tendence Floue

LA CICATRICE

PHOTOGRAPHIES DE PATRICK TOURNEBOEUF

**UNE EXPOSITION PRÉSENTÉE À L'OCCASION
DES 20 ANS DE LA CHUTE DU MUR DE BERLIN**

**FNAC FORUM DES HALLES,
DU 13 OCTOBRE AU 14 NOVEMBRE
FNAC TOULOUSE WILSON,
DU 13 OCTOBRE AU 28 NOVEMBRE**



GYMNASE JEAN-JAURÈS

6. Claude Closky Playing Guitar

INSTALLATION VIDÉO, 2008

GYMNASE JEAN-JAURÈS

ACCÈS PAR LE PARKING, RUE PIERRE GIRARD

87 AVENUE JEAN-JAURÈS / 75019

PARIS / M° LAUMIÈRE / BUS 60, N13,

N41, N45 / DE 19H À 7H /

WWW.CLOSKY.INFO,

WWW.SITTES.NET

Closky projette sur le sol trois photos cadrées par des barrières de concert, provenant du Air Guitar, ces compétitions fondées sur des interprétations simulées de guitare électrique. Tournant sur elle-même comme un vinyle, chaque projection entraîne une bande son. Aucun mouvement dans l'image, c'est l'image qui est en mouvement. Lorsqu'elle ralentit et se fige, la vitesse du son se réduit jusqu'au silence, le temps s'arrête pour laisser place à la figuration. Démonstration sans action, expression sans production, la représentation est en circuit fermé.

Claude Closky s'intéresse depuis longtemps aux signes qui l'entourent, les lettres, les mots, les images ou les messages fonctionnels que nous croisons au quotidien avec une certaine indifférence. Ses dessins, textes, images, livres, tableaux ou installations vidéo, deviennent des surfaces de réorganisation de ces signes trouvés, et leur accordent la liberté d'un mouvement du sens, devenu moins autoritaire, souvent drôle, absurde ou émouvant.

Claude Closky
Playing Guitar, 2008,
Installation vidéo, projection au sol, barrière
métallique, haut-parleurs, durée illimitée.
Vue d'exposition Han Ji Yun Contemporary
Space, Beijing.



© Josephine de Bère. Courtesy Art Issue Projects, Beijing, galerie Laurent Godin, Paris

PISCINE DE L'ESPACE PAILLERON

7. Pierre Ardouvin L'éclair dans la nuit blanche

INSTALLATION LUMINEUSE, 2009

📍 PISCINE DE L'ESPACE PAILLERON

📍 32 RUE ÉDOUARD PAILLERON / 75019
PARIS / M° BOLIVAR, BUTTES CHAUMONT,
JAURÈS, COLONEL FABIEN, LAUMIÈRE,
PYRÉNÉES, JOURDAIN / BUS 75, 26, 48,
60 / DE 19H À 7H

Pierre Ardouvin
L'éclair dans la nuit blanche
Paris, Nuit Blanche 2009.



© Pierre Ardouvin, galerie chez Valentin, Paris

Inattendus, incongrus, des éclairs dans la nuit fissurent l'espace de la piscine Pailleron. Ces failles lumineuses suivent un parcours en ligne brisée, élément perturbateur et décalé, entre apparition, rêve et fantasma et transforment notre rapport au lieu.

En un geste un brin iconoclaste, l'artiste français Pierre Ardouvin, né en 1955, porte sa marque sur ce lieu très fréquenté du quartier, piscine patinoire et centre sportif. Maniant l'installation, le dessin, la sculpture et la photographie, l'artiste indépendant et autodidacte aime à s'emparer, sous des dehors faussement désinvoltes, des archétypes de notre société.

Avec le soutien de l'espace Pailleron.

La piscine est exceptionnellement ouverte et gratuite toute la nuit.

PATINOIRE DE L'ESPACE PAILLERON

8. Xavier Veilhan Le plongeur

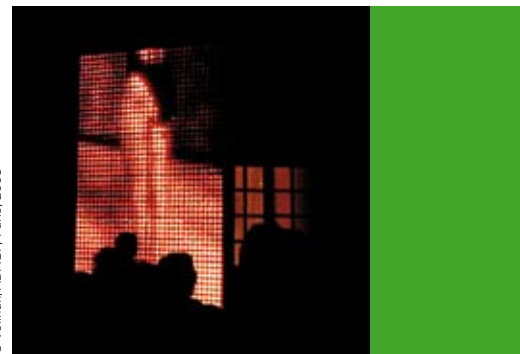
LIGHT MACHINE, 2003

📍 PATINOIRE DE L'ESPACE PAILLERON

📍 32 RUE ÉDOUARD PAILLERON / 75019
PARIS / M° BOLIVAR, BUTTES CHAUMONT,
JAURÈS, COLONEL FABIEN, LAUMIÈRE,
PYRÉNÉES, JOURDAIN / BUS 75, 26, 48,
60 / DE 19H À 7H

Xavier Veilhan
Le plongeur, 2003

Acquisition en 2005, collection du
Fonds municipal d'art contemporain
de la Ville de Paris.



© Veilhan/ADAGP, Paris, 2008

De près l'image semble abstraite, de loin elle montre la silhouette d'une nageuse. De jour, l'œuvre semble bidimensionnelle comme un tableau. De nuit, elle prend une troisième dimension. Glanée lors d'un entraînement de l'équipe nationale féminine junior de plongeur, la séquence filmique muette est transposée sur une trame faite de milliers d'ampoules jouant le rôle de pixels. Intrigante, fascinante s'il en est, grande machine lumineuse, *Le plongeur*, œuvre de 2003 issue de la collection du Fonds municipal d'art contemporain, trouve dans la patinoire de l'espace Pailleron un cadre idéal. Une œuvre emblématique de l'artiste Xavier Veilhan (né en 1963) figure importante de la scène artistique contemporaine française.

Avec le soutien de l'espace Pailleron.

La patinoire est exceptionnellement ouverte et gratuite toute la nuit.

PARC DES BUTTES-CHAUMONT

9. Nathan Coley THERE WILL BE NO MIRACLES HERE WE MUST CULTIVATE OUR GARDEN GATHERING OF STRANGERS

INSTALLATIONS LUMINEUSES

PARC DES BUTTES-CHAUMONT

PLACE ARMAND-CARREL OU ANGLE
DE LA RUE DU TUNNEL ET DE LA
RUE FESSARD OU FACE RUE DE LA
VILLETTE / 75019 PARIS / M° LAUMIÈRE,
BOTZARIS / BUS 48, 60, 75, N41, N45 /
DE 19H À 7H

Habitué à intervenir dans l'espace public, l'artiste écossais Nathan Coley (né en 1967) réactive pour Nuit Blanche trois pièces existantes.

Dans la partie boisée du parc, il dresse trois échafaudages monumentaux. Fixées sur des structures métalliques, des ampoules électriques à l'allure désuète adressent des messages lumineux aux spectateurs. Laconiques, lapidaires, ces sentences « THERE WILL BE NO MIRACLES HERE » (Il n'y aura pas de miracles ici), « WE MUST CULTIVATE OUR GARDEN » (Il faut cultiver notre jardin) ou « GATHERING OF STRANGERS » (Rassemblement d'étrangers) entrent en résonance avec le lieu et l'imaginaire de chacun.

Nathan Coley

There Will Be No Miracles Here, 2006
Installation view at Mount Stuart,
Isle of Bute.



© Keith Hunter. Courtesy Nathan Coley, doggerfisher, Edinburgh and Haunch of Venison, London

PARC DES BUTTES-CHAUMONT

10. Noël Dolla Chauds Les Marrons aux Buttes Chaumont 1789 – 2009, 220 ans de rêves

INSTALLATION

PARC DES BUTTES-CHAUMONT

PLACE ARMAND-CARREL OU ANGLE
DE LA RUE DU TUNNEL ET DE LA
RUE FESSARD OU FACE RUE DE LA
VILLETTE / 75019 PARIS / M° LAUMIÈRE,
BOTZARIS / BUS 48, 60, 75, N41, N45 /
DE 19H À 7H

Dégingolant du haut de la butte, des parapluies rouges abandonnés dans l'herbe symbolisent un champ de coquelicots. Autour du lac, des disques d'or parsemés sur la pelouse figurent un magnifique champ de tournesols. Voguant sur l'eau des petits bateaux en papier éclairés par un luminon rouge, portent chacun le nom d'un poète, d'un artiste, d'un révolutionnaire. Le bassin tout entier s'apparente à une immense cocarde tricolore grâce à des Starlights clignotant sous la surface de l'eau. Cinq jeunes gens déambulent inlassablement autour du lac, portant à l'épaule un gros ghetto Blaster qui diffuse dans toutes les langues les chants de tous les espoirs depuis 1789.

Autour des buvettes où l'on trouve café chaud, barbes à papa et marrons brûlants, des guirlandes électriques multicolores donnent un air de fête au parc métamorphosé par l'artiste français Noël Dolla (né en 1945) et ancien membre du mouvement Supports/Surfaces.

Noël Dolla

Croquis du projet.



© Noël Dolla

PARC DES BUTTES-CHAUMONT

11. Vincent Olinet Ma fête foraine

INSTALLATION, 2004

PARC DES BUTTES-CHAUMONT

PLACE ARMAND-CARREL OU ANGLE
DE LA RUE DU TUNNEL ET DE LA RUE
FESSARD OU FACE RUE DE LA VILLETTE /
75019 PARIS / M° LAUMIÈRE, BOTZARIS /
BUS 48, 60, 75, N41, N45 / DE 19H À 7H

Mixant histoire personnelle, sujets populaires et objets du quotidien, l'artiste français Vincent Olinet (né en 1981) développe une œuvre entre dessin, sculpture, installation et photographie. Alliant fantastique et simplicité des fanions triangulaires et des guirlandes d'ampoules de couleurs vives définissent un espace dans l'obscurité du parc.

Nul spectacle, nulle action ne vient se dérouler sur cette scène qui se propose en elle-même, comme une sculpture temporaire, fragile et éphémère. Un rendez-vous de lumière au cœur de la nuit.

Avec le soutien de la Galerie Laurent Godin.

Vincent Olinet
Ma fête foraine, 2004.



© Vincent Olinet, galerie Laurent Godin, Paris

PARC DES BUTTES-CHAUMONT

12. Rune Guneriussen Don't leave the lights on

INSTALLATION LUMINEUSE, 2009

PARC DES BUTTES-CHAUMONT

PLACE ARMAND-CARREL OU ANGLE
DE LA RUE DU TUNNEL ET DE LA
RUE FESSARD OU FACE RUE DE LA
VILLETTE / 75019 PARIS / M° LAUMIÈRE,
BOTZARIS / BUS 48, 60, 75, N41, N45 / DE
19H À 7H

Formé en Grande-Bretagne, l'artiste norvégien Rune Guneriussen (né en 1977) est retourné vivre dans son pays au contact de la nature. Avec poésie, talent et humour, tout son travail s'articule sur la confrontation entre des objets récupérés et un cadre naturel sauvage.

Pour sa première présentation en France, Rune Guneriussen plante des bouquets de lampes de bureau sur la pelouse du parc des Buttes-Chaumont. Chinées par l'artiste lui-même, ces lampes au design des années 70 nous sont éminemment familières même si chacune véhicule sa propre histoire. Leurs faisceaux lumineux font surgir de l'obscurité des détails fantomatiques dans un climat à la fois intime et spectaculaire de clair-obscur.

Avec le soutien de l'Ambassade de Norvège et Luxo.

Rune Guneriussen
Singles
Lampes de bureau.



© Rune Guneriussen

*Absalon, Gilles Aillaud, James Lee Byars,
Chen Zhen, Willem de Kooning,
Felix Gonzalez-Torres, Hans Hartung,
Jörg Immendorff, Martin Kippenberger,
Robert Mapplethorpe, Joan Mitchell,
Hannah Villiger*

James Lee Byars, The Death of James Lee Byars, [La mort de James Lee Byars] 1982-1994
© Estate of James Lee Byars © ADAGP, Paris 2009

DEADLINE

MUSÉE D'ART MODERNE
DE LA VILLE DE PARIS – ARC

16 OCTOBRE 2009 – 10 JANVIER 2010

11, AVENUE DU PRÉSIDENT WILSON 75116 PARIS

www.mam.paris.fr

MAIRIE DE PARIS



PARIS
musées



musée de France

Projets associés

1. Helen Eastwood & Laurent Brun

SPOT - Square Pieces of Time

INSTALLATION LUMINEUSE ET SONORE
Helen Eastwood, artiste venue du design et de l'architecture intérieure et Laurent Brun, issu du jeu vidéo et de l'électronique, dressent une horloge monumentale qui figure chaque instant écoulé par une danse de carrés lumineux et colorés. Un flot hypnotique pour une approche sensitive du temps qui passe.

Installation réalisée par MADEINHL, Société monegasque Design Objet et Espace. Avec la collaboration du Conservatoire National Supérieur de Musique et Danse de Paris.

2. CAFÉZOÏDE, LE CAFÉ DES ENFANTS

92 BIS QUAI DE LA LOIRE / 75019 PARIS
M° LAUMIÈRE, CRIMÉE /
BUS 60, 54 / DÉPART 18H 30 /
CAFEZOIDE.ASSO.FR



© Helen Eastwood

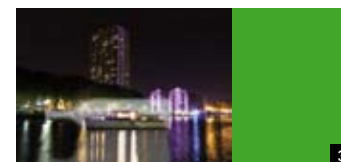
3. LABOR/DUR

Le café des enfants

La nuit est un merveilleux terrain d'aventures imaginaires. Les enfants et leurs familles sont invités à participer à une promenade musicale et contée pour les plus jeunes et à un jeu de piste pour les plus grands dans le parc des Buttes-Chaumont afin de découvrir les installations des artistes. Des ateliers de maquillage et coiffures phosphorescentes et de lampions seront proposés par les plasticiens du Cafézoïde pour préparer les cortèges.

4. Guillaume Richard

Tu me fais tourner la tête 2
INSTALLATION LUMINEUSE CINÉTIQUE ET INTERACTIVE
L'artiste Guillaume Richard propose une nouvelle version de son installation de 2004 : place Stalingrad, devant la Rotonde de Ledoux, passe la ligne 2 du



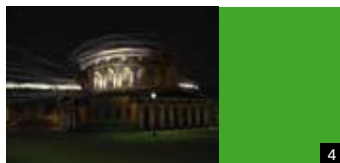
© LABOR/DUR

de la Villette, ils font flotter le temps d'une nuit un intrigant vaisseau prisonnier d'une gigantesque bouteille. Invitation au voyage, message jeté à la mer, clin d'œil au kitsch et à l'art populaire : depuis la rive, tout un imaginaire s'installe...

Avec le soutien de Holiday Inn Express*** Paris Canal de la Villette

méto aérien. Grâce à la lumière, il matérialise les interactions invisibles entre le passage des rames de métro et le monument qui tourbillonne et vibre au rythme de la ville.

Avec le soutien de Kazed et l'aide de Cofitem-Cofimur, iGuzzini et de la sarl DATOO

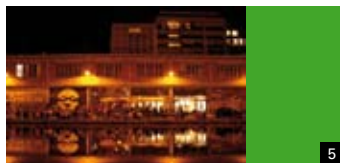


ROTONDE DE LA VILLETTE

PLACE DE LA BATAILLE-DE-STALINGRAD / 75019 PARIS / M° JAURÈS, STALINGRAD / BUS 48, 26, 54 / DE 19H À 7H / WWW.DATOO.FR

5. Point Éphémère a 5 ans

Centre culturel pluridisciplinaire, le Point Éphémère fête ses 5 ans. Coup d'envoi d'un mois de célébration et de fête, Nuit Blanche est l'occasion d'une nuit complète de concerts, performances et surprises en tous genres.



POINT ÉPHÉMÈRE

200 QUAI DE VALMY / 75010 PARIS / M° JAURÈS, LOUIS BLANC / DE 19H À 5H / WWW.POINTEPHEMERE.ORG



6. Nino Comba

J'ai la pêche

INSTALLATION LUMINEUSE ET SONORE

Au bord du canal Saint-Martin, une trentaine de cannes à pêche jouent avec la géométrie du plan d'eau. Artiste italien situé à Paris, Nino Comba observe la ville et redessine sa propre géographie urbaine à l'aide d'outils insolites. Des pêcheurs d'une nuit lancent les lignes en fibres lumineuses, dessinant de souples arabesques dans l'obscurité, tandis que textes et musiques diffusés par un poste audio accompagnent dans la nuit celui qui s' imagine taquiner le poisson.

Une production Serge Malik (asma) Avec le soutien actif de la Fédération Nationale pour la Pêche en France, Pezon&Michel et Street fishing concept. Fédération de Paris pour la Pêche & département de la petite couronne

CANAL SAINT-MARTIN

BASSIN DES RÉCOLLETS / 75010 PARIS / M° JACQUES BONSERGENT, COLONEL FABIEN, LOUIS BLANC / BUS 75 / DE 19H À 7H / WWW.LIGHTWATERCITY.ORG

7. Association R.style et Hip Hop Citoyens

Come with urban art # 19

PERFORMANCE

Sur le parvis de la mairie du 19°, un parcours tracé au sol invite à cheminer entre les performers, Djs, Vj's,



© Francois Gautret

© Nino Comba, 2009

breakdancers et graffeurs. Un grand bain dans l'esthétique hip-hop orchestré par les associations Hip-Hop Citoyens, R Style et Réseau 2000 et relayé dans l'après midi par un bus customisé s'arrêtant au 104, devant le centre d'animation Curial, à la place du Général-Cochet et à la place des Fêtes pour des performances visuelles et musicales.

Avec le soutien de la Mairie du 19°, Réseau 2000, Réseau 19, La Ville des Gens, lamapix.com, Radio Fréquence Paris Plurielle, la RATP, Maquis-art.com, Générations 88.2

MAIRIE DU 19°

PLACE ARMAND-CARREL / 75019 PARIS / M° LAUMIÈRE / DE 20H À 0H30 / WWW.PARIS-HIPHOP.COM, WWW.RSTYLE.FR WWW.MYSPACE.COM/RSTYLEPARIS

8. Paris Mômes

La Nuit Blanche des enfants

Le magazine Paris Mômes propose – pour la 4° année consécutive – un parcours enfant pour Nuit blanche. Cette année, c'est dans le parc des Buttes-Chaumont que le magazine invite ses jeunes lecteurs à un parcours nocturne dans la partie boisée du parc et autour du lac. Une occasion lumineuse de sensibiliser les enfants à l'art contemporain, par la rencontre des œuvres de Rune Guneriussen et de son chemin de lampes de bureau ou de Nathan Coley et de ses lettres géantes. La magie de la nuit fera le reste. Parcours enfant pour Nuit Blanche, pour tout public à partir de 5 ans. Un apéri-mômes sera proposé de 19h à 22h au parc des Buttes-Chaumont. Le parcours sera publié dans le magazine daté octobre/novembre et téléchargeable sur le site du magazine et sur celui de la mairie de Paris.

PARC DES BUTTES-CHAUMONT

PLACE ARMAND-CARREL OU ANGLE DE LA RUE DU TUNNEL ET DE LA RUE FESSARD OU FACE RUE DE LA VILLETTE / 75019 PARIS / M° LAUMIÈRE, BOTZARIS / BUS 48, 60, 75, N41, N45 / DE 19H À 22H / WWW.PARISMOMES.FR

Paris MÔMES

9. Michel Blazy & Valérie Jouve

Regards croisés

VIDÉOS



© Martin Argyroglou

Ancrées dans la vie du quartier et réalisées avec la participation de ses habitants, les œuvres de Michel Blazy et Valérie Jouve sont le fruit d'un programme lancé par le Frac Île de France/ Le Plateau. « Repérages » est un film collectif réalisé par Valérie Jouve autour de la place des Fêtes tandis que Michel Blazy dans « Safari urbain - la vie des plantes d'intérieur » a collecté les témoignages incongrus de propriétaires de plantes vertes.

FRAC ÎLE-DE-FRANCE / LE PLATEAU

33 RUE DES ALOUETTES / 75019 PARIS / M° JOURDAIN, PYRÉNÉES, BUTTES-CHAUMONT / DE 19H À 0H / WWW.FRACIDF-LEPLATEAU.COM

10. DALTeX

BONOM 5.0 Le joueur de flûte

PROJECTION NOMADE

Sautant de murs en murs, la silhouette d'un mystérieux joueur de flûte entraîne dans son sillage une nuée de plus en plus nombreuse d'enfants encore tout ensommeillés. De rues en rues, l'artiste multimédia DalTex ressuscite le conte populaire « Le Joueur de Flûte » d'Hamelin, dans une version très librement revisitée.

Avec le soutien de Libre Accès



11. Laurent Prexl

Inactifs

Pour Nuit Blanche, Laurent Prexl présente au Mange-Disque une installation originale qui pointe non sans une certaine ironie la question de l'inactivité. Il revisite ainsi avec humour, l'histoire de l'art en négatif. Une approche par défaut. Que fait-on lorsque l'on ne fait rien ?

MANGE-DISQUE

58 RUE DE LA FONTAINE-AU-ROI / 75011 PARIS / M° GONCOURT, BELLEVILLE, COURONNES, PARMENTIER, RÉPUBLIQUE / À PARTIR DE 19H / WWW.MANGEDISQUE.FR / WWW.LAURENTPREXL.COM

RUE FESSARD, RUE DES ALOUETTES, RUE DE LA VILLETTE, RUE MELINGUE, RUE BOTZARIS / 75019 PARIS / M° BUTTES CHAUMONT, BOTZARIS, JOURDAIN, PYRÉNÉES / BUS 26 / DE 22H30 À 2H30

AXA Atout Cœur,

une association de bénévoles au service d'autres associations.

En 1991, naissait AXA Atout Cœur, association loi 1901 regroupant les salariés d'AXA désireux de s'impliquer, hors de leur temps de travail, dans des actions de bénévolat auprès d'associations partenaires. AXA Atout Cœur intervient dans les domaines de l'exclusion : sociale, handicap et santé.

Un mécénat social à dimension humaine

AXA Atout Cœur, ce sont 3 500 bénévoles impliqués auprès d'associations qu'ils aident en mettant à disposition leur temps, leur énergie, leurs compétences et leur générosité. De l'enregistrement des dons du Sidaction à la collecte des Banques Alimentaires en passant par l'organisation de sorties ludiques ou culturelles pour des populations en grande précarité, les bénévoles d'AXA Atout Cœur sont là.



AXA Atout Cœur

réinventons / notre métier



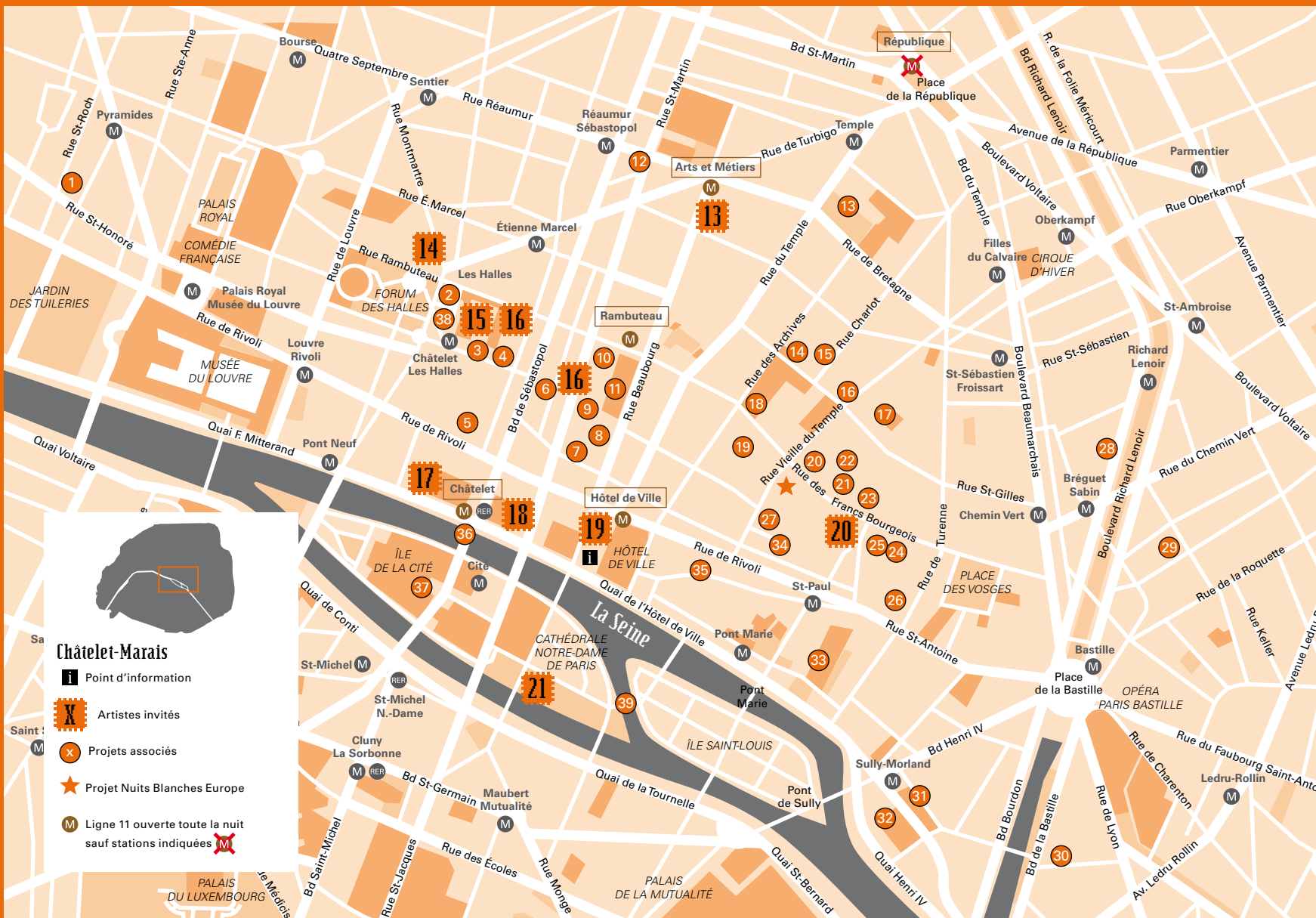
Le magazine de la culture et des loisirs pour les enfants et leurs parents.



Retrouvez le parcours enfants Paris Mômes pour Nuit Blanche sur www.parismomes.fr.

13. François Paire
14. Mark Wallinger
15. François-Xavier Courrèges
16. Gilles Stassart
17. Melanie Manchot
18. Doug Aitken
19. Kimsooja
20. Vincent Olinet
21. Sylvie Fleury





ARTS ET MÉTIERS

13. François Paire

No Ad billboard

INSTALLATION, 2009

STATION ARTS ET MÉTIERS

42, RUE DE RÉAUMUR / 48, 51, 57
RUE DE TURBIGO / 75003 PARIS / M°
ARTS ET MÉTIERS / BUS 20, 38, 37,
75, N21, N120 / DE 19H À 7H

François Paire
No Ad billboard.



© François Paire

Atypique parmi les stations de métro parisiennes, la station Arts et Métiers, métamorphosée en 1994 par le dessinateur de BD François Schuiten et l'architecte Benoît Peeters, se présente comme un Nautilus aux parois rivetées de cuivre. Évocation du Musée des Arts et Métiers, des avancées industrielles du XIX^e siècle comme de l'imaginaire qui y est lié, la station est dénuée de tout panneau publicitaire, les hublots situés sur les murs ouvrant sur des scénographies miniatures en écho aux collections du musée.

Dans cet environnement l'artiste français François Paire (né en 1964) intervient pour Nuit Blanche, transformant les hublots en caissons lumineux ouvrant sur un extérieur impossible. Le dispositif dans son ensemble recréant un vaste paysage où s'accumulent des panneaux publicitaires vidés de leur contenu, obligeant le spectateur face à ces images instables et lacunaires, à poser un regard nouveau et actif.

Dispositif conçu avec l'aimable soutien de Jean-François Roversi.
En partenariat avec la RATP.

ÉGLISE SAINT-EUSTACHE

14. Mark Wallinger

Threshold to the Kingdom

VIDÉO, 2000

ÉGLISE SAINT-EUSTACHE

ACCÈS PLACE RENÉ CASSIN

2 IMPASSE SAINT-EUSTACHE / 75001
PARIS / M° LES HALLES, CHÂTELET /
RER CHÂTELET – LES HALLES / BUS 29,
67, 74, 85 / DE 19H À 7H

Au son du « Miserere d'Allegri » (l'un des sept psaumes de la pénitence), des passagers défilent au ralenti dans le hall de débarquement d'un aéroport. Projetée dans l'église Saint-Eustache, la vidéo « Threshold to the Kingdom » (2000) accompagnée par cette musique spirituelle et doloriste, ressemble aux passages des âmes à travers les portes du paradis.

Ironique, critique sur l'état du monde actuel, Mark Wallinger utilise les ressources de la peinture, la vidéo et l'installation pour exprimer un point de vue contestataire sur l'actualité politique, artistique ou sociale.

Exposé dans le monde entier, récompensé par le prestigieux Turner Prize en 2007, il compte parmi les artistes britanniques contemporains les plus en vue.

Avec le soutien d'Art, Culture et Foi.

Mark Wallinger
Threshold to the Kingdom, 2000
Video 11 min 20 sec.



© Mark Wallinger, Anthony Reynolds Gallery, London



ANS

*dans l'air
du temps*

Samedi 3 octobre
-30%*
10h - Minuit

forum des Halles
TOUT CE QUI EST DANS L'AIR EST DEDANS

*Jusqu'à -30% de réduction sur une large gamme de produits dans la majorité des boutiques participantes du Forum des Halles le samedi 3 octobre de 10h à minuit

FORUM DES HALLES

15. François-Xavier Courrèges

My Night
VIDÉO, 2008

✂ FORUM DES HALLES

✂ PLACE BASSE / 75001 PARIS /
M° LES HALLES, CHÂTELET / RER
CHÂTELET - LES HALLES / BUS 21,
58, 67, 69, 70, 72, 74, 75, 76, 81, 85,
N23, N24, N120, N121, N144, N145 /
DE 19H À 2H

Filmé en plan fixe, un cœur en plastique rouge clignote du jour à la nuit jusqu'à ce que celui-ci vienne à bout de sa réserve d'énergie. L'image, simple et percutante, devient peu à peu véritablement hypnotique, obsédante.

« My Night », pièce de 2008 est accompagnée des tonalités post-rock du groupe « That Summer ». L'artiste français François-Xavier Courrèges (né en 1974) crée au Forum des Halles un univers subtil où la simplicité des moyens se conjugue à une sensibilité exacerbée et à une atmosphère mélancolique. À la fois familières et entêtantes ses œuvres (vidéos, photos ou dessins) évoquent sans pathos, le sentiment amoureux, la déception, le temps qui passe et la fragilité des êtres. Ou quand légèreté rime avec profondeur...

En partenariat avec le Forum des Halles.

Les boutiques et restaurants du Forum des Halles resteront ouverts jusqu'à minuit et le Forum jusqu'à 2h.

François-Xavier Courrèges

My Night, 2008

vidéo couleur sonore 10 min 44 sec.

Musique : That Summer!

© François-Xavier Courrèges, Galerie Baume & Mercier, Paris & Noguera Blanchard, Barcelona



MONOP'

PARTENAIRE DE NUIT BLANCHE

VOUS N'AVEZ PAS SOMMEIL ?

ÇA TOMBE BIEN, NOUS NON PLUS !

Monop' SORBONNE - 35, Bld St-Michel - 75005 Paris - Jusqu'à 3h
Monop' BEAUBOURG - 135, rue St-Martin - 75004 Paris - Jusqu'à 3h
Monop' LUXEMBOURG - 33, rue de Vaugirard - 75006 Paris - Jusqu'à minuit
Monop' FORUM DES HALLES - Forum des Halles - 75001 Paris - Jusqu'à minuit

Monoprix SA - SA au capital de 61 751 696€ - 14-16, rue Marc Bloch - 92110 Cligny - 552 018 020 R.C.S. Nanterre.



Monop', partenaire de Nuit Blanche, **prolonge les heures d'ouverture** de 4 de ses magasins dans la nuit du 03 au 04 octobre. Venez découvrir une façon ludique et originale de vous restaurer en assistant aux **performances artistiques autour du goût**, créées par le chef **Gilles Stassart**. Envie d'une pause gourmande et artistique ? Passez nous voir jusqu'à tard dans la nuit.

MONOPRIX

ON FAIT QUOI POUR VOUS AUJOURD'HUI ?

monoprix.fr

Pour votre santé, mangez au moins cinq fruits et légumes par jour.
www.mangerbouger.fr

FORUM DES HALLES / BEAUBOURG

16. Gilles Stassart Les diététiques : généralités alimentaires

Journaliste, critique, auteur et éditeur, Gilles Stassart (né en 1967) approche les arts culinaires par le biais de l'écriture. Il devient spécialiste de la confrontation entre arts plastiques et alimentation et assure dès lors la direction d'événements atypiques et originaux. Directeur du restaurant le Transversal du MAC/VAL (Vitry-sur-Seine) entre 2004 et 2008, il inaugure dans ce cadre un véritable laboratoire où il réalise avec des artistes contemporains des œuvres culinaires. Actuellement chef du Nomiya, la table d'hôte imaginée par l'artiste Laurent Grasso sur le toit du Palais de Tokyo, il ne cesse d'explorer les passerelles entre art contemporain et gastronomie. Pour Nuit Blanche, Gilles Stassart a conçu " Les diététiques " un cycle de 4 performances se tenant chacune dans un espace de vente Monop' (enseigne de la marque Monoprix). Confiés à des artistes contemporains, chacun de ces tableaux s'appuie sur l'un des modes de perception que nous avons de l'alimentation. Perception de l'image par l'artiste Stephen Dean ; du son par les musiciens François Martin et Nicolas Petit ; de l'objet par Gilles Stassart, Garance Stassart et les cuisiniers du Transversal ; du geste physique par la plasticienne Anne Deleporte et Thierry Garnier cuisinier du Transversal campent le paysage de ce qui forge et détermine au final notre goût.

MONOP' FORUM DES HALLES
6. PORTE BERGER, N - 2 / 75001 PARIS /
M° LES HALLES, CHÂTELET / RER CHÂTELET - LES HALLES / BUS N° 21, 58, 67, 69, 70, 72, 74, 75, 76, 81, 85, N23, N24, N144, N145, N121, N120 / JUSQU'À 00H

Gilles Stassart, Garance Stassart et les cuisiniers du Transversal

Perception de l'objet

Des mannequins de présentation en train de faire leur shopping peuplent de leur présence fantomatique les rayons. Vêtue chacune de pied en cap exclusivement à partir de matières alimentaires, ces créations « vestimentaires » attirent notre attention sur les textures des objets comestibles tout en valorisant le caractère intime de la pratique gourmande.

MONOP' BEAUBOURG

6. 135 RUE ST-MARTIN / 75004 PARIS /
M° LES HALLES, ÉTIENNE MARCEL, RAMBUTEAU / RER CHÂTELET - LES-HALLES / BUS N° 29, 38, 47, 75, N23 / JUSQU'À 3H

Anne Deleporte et Thierry Garnier, cuisinier du Transversal.

Perception du geste

On a tendance à l'oublier mais la préparation culinaire résulte avant tout d'un geste, celui du "préparateur". Anne Deleporte, plasticienne et Thierry Garnier, cuisinier du Transversal rendent hommage à cette impulsion originelle et présentent une chorégraphie formée d'une succession de gestes physiques présidant à la préparation de pâtisseries qui seront offertes à la dégustation des spectateurs.

Les deux autres performances sont à découvrir dans le parcours Quartier Latin.

THÉÂTRE DU CHÂTELET

17. Melanie Manchot Kiss

VIDÉO, 2009

THÉÂTRE DU CHÂTELET

1 PLACE DU CHÂTELET / 75001

PARIS / M° CHÂTELET / BUS 21, 38, 47,
58, 67, 69, 70, 72, 74, 75, 76, 81, 85, 96,
N21, N22, N24, N120, N121, N122 /
DE 00H À 7H

Formée à New York et à Londres, l'artiste allemande Melanie Manchot (née en 1966) explore la notion de portrait au gré de ses photographies, vidéos et films.

Pour Nuit Blanche, elle présente l'œuvre « Kiss », long plan de 10 minutes filmé en continu avec sa caméra 16 mm. Assis au premier étage d'un bus londonien, un jeune couple s'enlace pour un interminable baiser. La caméra de Melanie Manchot s'attache à ce moment clé du cinéma et épouse les vagues de désir qui traversent les protagonistes tout à leur baiser. De plus en plus intense et passionnée, cette étreinte laisse poindre des instants de tendresse, de jeu ou d'agressivité, l'artiste considérant le geste comme révélateur d'un comportement, d'une personnalité.

Avec le soutien de l'Hôtel des Académies et des Arts.

Melanie Manchot

Kiss, 2009

Film 16 mm - 10 min.



© Melanie Manchot, galerie m Bochum, Bochum et Goff + Rosenthal, New York

THÉÂTRE DE LA VILLE

18. Doug Aitken Hysteria

VIDÉO, 1998

THÉÂTRE DE LA VILLE

2 PLACE DU CHÂTELET / 75004 PARIS /
M° CHÂTELET / BUS 21, 38, 47, 58, 67,
69, 70, 72, 74, 75, 76, 81, 85, 96, N21, N22,
N24, N120, N121, N122 / DE 00H À 7H

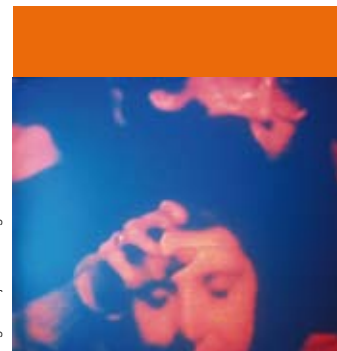
Né en Californie en 1968, l'artiste américain Doug Aitken, s'il varie les pratiques artistiques, atteint la reconnaissance internationale avec ses installations vidéos. Primé à la Biennale de Venise en 1999, il s'illustre avec des dispositifs d'écrans monumentaux structurant l'espace et immergeant le spectateur dans l'image.

La vidéo « Hysteria », adaptée pour être diffusée sur un écran dans la salle du Théâtre de la Ville, compile des séquences d'archives de scènes d'hystérie collective provoquées par des concerts de rock des années 60 à nos jours. Les images noir et blanc puis couleurs s'enchaînent ralenties et recadrées tandis que résonnent cris stridents et hurlements. La caméra reste exclusivement braquée sur le public et l'identité des musiciens demeure toujours mystérieuse, nous laissant face au spectacle d'une foule en transe, expression collective extrême et terrifiante.

Doug Aitken

Hysteria, 1998

Video 6 min. 10 sec. color and
black and white, stereo. Linear version.



© Doug Aitken, 303 Gallery, New York;
Galerie Eva Presenhuber AG, Zurich, Victoria Miro, London,
Regent Project Los Angeles

HÔTEL DE VILLE

19. Kimsooja Needle Woman in Paris VIDÉO

HÔTEL DE VILLE

PARVIS DE L'HÔTEL DE VILLE

75001 PARIS / M° HÔTEL DE VILLE /
RER CHÂTELET - LES HALLES / BUS 21,
38, 47, 67, 69, 72, 74, 75, 76, 85, 96, N 22,
N23, N122 / DE 19H À 7H

Kimsooja

A Needle Woman, Patan (Népal), 2005
Image extraite d'une des six installations
vidéo déjà réalisées autour du concept de la
« Needle Woman », sans son : 10 min 30 sec.
en boucle.



Pour Nuit Blanche, l'artiste coréenne Kimsooja (née en 1957) a produit à Paris sur les Champs-Élysées un nouveau film que l'on découvre, projeté sur le parvis de l'hôtel de Ville. Le projet reprend un mode d'intervention récurrent dans son œuvre et déjà mis en œuvre dans d'autres capitales du monde.

La « Needle woman » est une femme, l'artiste en l'occurrence, qui se tient de dos, immobile dans la foule et le chaos de la ville. Nourrie d'influences culturelles larges, Kimsooja produit des œuvres (vidéo, installation, photographie, performance...) caractérisées par le calme, la poésie, le sentiment méditatif et l'universalité qu'elles dégagent. Située à New York depuis 1999, avec le projet actuellement de venir s'installer à Paris, l'artiste développe une réflexion autour des questions d'identité, d'exode, de nomadisme, du devenir et du rôle de l'individu dans la société.

Avec le soutien de Samsung et du Centre Culturel Coréen.

Samsung partenaire officiel de Nuit Blanche 2009

Samsung illumine le pont Saint-Louis et vous
invite à découvrir son installation lumineuse
L.E.D. : Lighting Experience Dis-Play



LED TV
led by samsung

L'innovation technologique par Samsung

SAMSUNG

© 2009 - Samsung Electronics France - RCS Nanterre 333 361 497 - Images d'écran simulées. © 2009 - Samsung Electronics France

www.samsung.com

HÔTEL D'ALBRET

20. Vincent Olinet

Je vous aime tous

INSTALLATION, 2006

HÔTEL D'ALBRET

31 RUE DES FRANCS-BOURGEOIS /
75004 PARIS / M° CHEMIN VERT, SAINT-
PAUL / BUS 29, 96, N120 / DE 19H À 7H

Mixant histoire personnelle, sujets populaires et objets du quotidien, l'artiste français Vincent Olinet, (né en 1981) développe une œuvre entre dessin, sculpture, installation et photographie. Pour Nuit Blanche, Vincent Olinet plante dans la cour de l'Hôtel d'Albret un bien drôle d'arbre.

Si son écorce et ses branches sont recouvertes de moquette, sa floraison est elle, bien réelle. Ainsi l'œuvre à chaque fois différente, incorpore le passage du temps qui flétrit la fraîcheur des éléments végétaux à mesure que la nuit avance.

Vincent Olinet

Je vous aime tous, 2006.



© Vincent Olinet, galerie Laurent Godin, Paris

CATHÉDRALE NOTRE-DAME DE PARIS

21. Sylvie Fleury Cristaux

INSTALLATION LUMINEUSE, 2001

CATHÉDRALE NOTRE-DAME DE PARIS

ACCÈS PAR LA SORTIE

(PORTE DE GAUCHE FACE ÉGLISE)

PARVIS DE NOTRE-DAME OU PLACE
JEAN-PAUL II 75004 PARIS/ M° CITÉ,
SAINT-MICHEL, HÔTEL DE VILLE / RER
SAINT-MICHEL NOTRE-DAME / BUS 21,
24, 38, 47, 67, 69, 76, 85, 96, N22 /
DE 19H À 5H

Artiste suisse née à Genève, Sylvie Fleury se fait connaître à partir des années 90 avec des œuvres au fort impact visuel, jouant du détournement et de l'appropriation d'objets. Avec humour et esprit, l'artiste brouille les pistes, interroge les codes identitaires et les valeurs symboliques de notre monde actuel.

Pour Nuit Blanche, Sylvie Fleury investit la cathédrale Notre-Dame de Paris avec « Cristaux », une œuvre très largement reformulée pour le cadre majestueux de l'immense cathédrale gothique. Disposés à travers l'édifice, des cristaux lumineux évoquent entre autres un chemin de croix, l'illumination de la foi ou le chatoïement coloré de vitraux, proposant un nouvel itinéraire dans ce haut lieu de la spiritualité chrétienne.

Avec le soutien d'Art, Culture et Foi.

Sylvie Fleury

Cristaux, 2001

Plexiglas, néon support électrique.

Dimensions variables.



© Sylvie Fleury, Galerie Thaddaeus Ropac Paris, Salzbourg et Spruth Magers, Berlin, London

Projets associés

1. Dominique Petitgand INSTALLATION SONORE POUR 13 HAUT-PARLEURS



© Catherine Brossais

À l'échelle de l'église Saint-Roch, l'artiste français Dominique Petitgand (né en 1965) propose une installation sonore qui prend corps au gré des déambulations et découvertes successives du visiteur. Distribués dans différentes parties de l'église, un ensemble de douze haut-parleurs installent plusieurs plans sonores auxquels s'ajoutent des phrases entrecoupées de silence provenant du treizième haut-parleur situé dans la chapelle terminale.

Avec le soutien de Art, Culture et Foi

ÉGLISE SAINT ROCH

296 RUE SAINT-HONORÉ / 75001 PARIS / M° PYRAMIDES, TUILERIES / BUS 21, 24, 27, 68, 72, 81, 95 / DE 19H À 2H / WWW.GBAGENCY.FR/#/FR/14/ DOMINIQUE_PETITGAND

2. V3M Antonin Voisin, Mikael Esprin, Benjamin Frizon de Lamotte, Abder Darik, Pest, Kevin Berne, Alexis Dussois, [bhâ dit hoô dit bënë Melle Bureau], Pauline Hublet, Jean-Philippe Hublet et Vincent ainsi que l'Atelier Arcane

Correspondance 2009

INSTALLATION ET PERFORMANCE

Fondé en 2003, V3M est un collectif

d'artistes réalisant des installations monumentales et pluridisciplinaires dans l'espace public. Sur la place Carrée du Forum des Halles, trois cubes transparents abritent les artistes travaillant à la réalisation d'une installation monumentale comprenant canopée, peinture verticale et installation vidéo. Coup d'envoi en musique de cet atelier en direct qui durera tout le mois d'octobre.

Avec le soutien de la Ville de Paris, la Maison des Associations du 1^{er} et du 3^e arrondissement, le Conseil général de l'Essonne, le Conseil Régional d'Ile-de-France, le Centre d'animation des Halles, la mairie de Massy, SemParisSeine et le Forum des Halles.

FORUM DES HALLES

PLACE CARRÉE / 75001 PARIS / M° CHÂTELET, LES HALLES / DE 20H À 2H

3. Forum des Images Raconte-moi ton film

PERFORMANCE (LES CONTEURS FONT VIVRE UN FILM EN PAROLES)



© Philippe Stici

Pour partager le cinéma que l'on aime, conteurs et guitariste (Mathias Castagné, alias Jacky Lebeuf, du groupe La Crevette d'acier) vous accueillent en récits et en musique : les films s'animent – tous projecteurs éteints – grâce au talent et à la verve des conteurs. À 21h, 22h, 23h et minuit, un long métrage raconté devant l'écran blanc : Woody Allen, François Truffaut, Clint Eastwood, Clouzot. À 1h, « rendez-vous pour un festival de films, de scènes et de répliques racontés ! »

Avec le soutien de La Maison du Conte

FORUM DES IMAGES

2 RUE DU CINÉMA / 75001 PARIS / M° LES HALLES, CHÂTELET / BUS 67, 74, 85 / DE 21H À 2H / WWW.FORUMDESIMAGES.COM



© Gérard di Luccio

4. Gérard Di Luccio

Anywhere out of the world
INSTALLATION VIDÉO

Sur la façade courbe du cinéma UGC, des silhouettes s'animent et se répondent d'une alcôve à l'autre. Rythmes, mouvements, chuchotements, l'architecture soudain frémit et invite à plonger dans les tréfonds de l'âme. Une pièce signée par le directeur artistique, metteur en scène et réalisateur Gérard Di Luccio.

Avec la collaboration de UGC France, Art Vision System, VLS Event Technology, Mon Truc et plus

UGC CINÉ CITÉ LES HALLES

ACCESSIBILITÉ AUX PMR EN PASSANT PAR LE FORUM PAS ACCESSIBLE PAR LA PORTE DU JOUR
7 PLACE DE LA ROTONDE / NOUVEAU FORUM / 75001 PARIS / M° LES HALLES / RER CHÂTELET – LES HALLES / DE 19H À 2H / WWW.GERARD.DILUCCIO.FR /

5. Léon PARKER & The VBR Ensemble, Sébastien JAROUSSE Quartet, TISS RODRIGUEZ Quartet, LATIN YASS, Remi VIGNOLO feat. Émile PARISIEN, Jeanne ADDED Trio
Jazz d'Aujourd'hui
CONCERTS

Pour Nuit Blanche, l'Association Paris Jazz Club offre de découvrir gratuitement six formations phares de la scène actuelle dans des lieux cultes du jazz. À 19h, Léon Parker & The VBR Ensemble ouvre la soirée au Sunset, tandis que TISS RODRIGUEZ Quartet dans un hommage à «Ray Barretto» ouvre celle du Baiser Salé et Remi Vignolo feat. Émile Parisien celle du Duc des Lombards. À 22h, se produiront simultanément, le Latin Yasss Quartet au Baiser Salé avec un coup de chapeau à Tito Puente, le Sébastien JAROUSSE Quartet pour un hommage à John Coltrane au Sunset et enfin le Jeanne Added Trio au Duc des Lombards.

DUK DES LOMBARDS

42 RUE DES LOMBARDS / 75001 PARIS

LE BAISER SALÉ

58 RUE DES LOMBARDS / 75001 PARIS

SUNSET

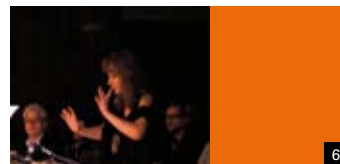
60 RUE DES LOMBARDS / 75001 PARIS

M° CHÂTELET, LES HALLES / DE 19H À 2H

6. XVIII^e édition du festival Francophonie métissée

DIFFUSION DE COURTS-MÉTRAGES NUMÉRIQUES ET CONCERT

Dans le cadre du festival Francophonie métissée consacré cette année aux arts numériques, le Centre Wallonie – Bruxelles propose à 18h des courts-métrages africains et à 20h des courts-métrages



© Cremac / Felipe Canales

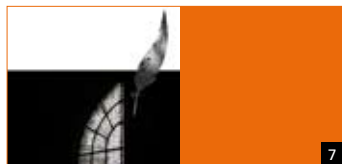
belges et français. Sans oublier, à 22 h, un concert exceptionnel, Spectrum XII avec l'ensemble Hyperion (Bucarest) et l'ensemble Talea (New York).

CENTRE WALLONIE-BRUXELLES

46 RUE QUINCAMPOIX / 75004 PARIS / M° CHÂTELET-LES-HALLES, RAMBUTEAU, HÔTEL DE VILLE / **DE 18H À 00H**

7. Milène Guermont

Plume
INSTALLATION POLYSENSORIELLE



Il pleut dans l'église Saint-Merri... Il pleut du béton... Des plumes de béton ! Serait-ce les anges qui chahutent ? Il faut explorer les recoins intimes pour découvrir toutes les plumes et les anges qui virevoltent entre les tableaux, meubles et autres éléments insolites si caractéristiques de l'église Saint-Merri. Artiste et ingénieur, Milène Guermont met les technologies de pointe au service de son imaginaire poétique.

Avec le soutien de Art, Culture et Foi

ÉGLISE SAINT-MERRI

76 RUE DE LA VERRERIE / 75004 PARIS / M° CHÂTELET, HÔTEL DE VILLE, LES HALLES, RAMBUTEAU / **DE 19H À 5H**

8. Guela Tsouladzé

Dot Comma Experience
PROJECTION



© Solara / extrait "Dot Comma experience", G. Tsouladzé

Un point, une virgule. Dans chacune de ces formes, des images défilent. Dans la première, des constellations, des étoiles, des vues du ciel. Dans la seconde, des images du monde filmées par l'artiste lors de ses voyages. Film de 15 minutes, Dot Comma Experience est une pièce conçue par l'artiste Guela Tsouladzé comme une expérience d'hypnose.

Avec le soutien de Ferdinand Corte et de Nicolas Lévy / Le Joker

PARVIS DE LA FONTAINE IGOR STRAVINSKY

ANGLE DE LA RUE BRISEMICHE ET DE LA RUE DU CLOÎTRE / 75004 PARIS / M° RAMBUTEAU, HÔTEL DE VILLE / **DE 20H À 4H**

9. Graffiti Argentina

Cinq graffeurs venus d'Argentine se livrent en direct à la réalisation d'une œuvre collective, preuve de la vitalité du graffiti argentin salué par la sortie du livre « Graffiti Argentina ».

Avec le soutien de Graffiti Art et de Clarck Magazin

GALERIE ISSUE

38 RUE QUINCAMPOIX / 75004 PARIS / M° CHÂTELET - LES HALLES, RAMBUTEAU, ÉTIENNE MARCEL, HÔTEL DE VILLE / **DE 19H À 4H / WWW.ISSUE.COM**



© Gualicho

10. Graffiti, état des lieux

Originaires de New York, d'Algérie, du Liban, de la Guadeloupe ou de Paris, ils interviennent en direct tout au long d'une nuit festive et animée faisant preuve de la vitalité de l'art du graffiti.



© Jonone

GALERIE DU JOUR AGNÈS B.

44 RUE QUINCAMPOIX 75004 PARIS / M° RAMBUTEAU, CHÂTELET, ÉTIENNE MARCEL / **DE 19H À 2H**

11. Jean-Pierre Raynaud « Déplacement du pot doré », exposition « La subversion des images », ouverture des collections, exposition « elles@centrepompidou »

Le pot est, depuis longtemps, un objet familier pour Raynaud : précisément depuis 1962 lorsque, par un geste spectaculaire et radical, l'artiste remplit de ciment un pot de fleurs, le peint en rouge et l'expose. Le Pot doré de Jean-Pierre Raynaud qui trône sur son socle devant l'entrée du Centre Pompidou s'envole au cours de cette Nuit Blanche pour gagner la terrasse, au 6^e étage du bâtiment. Une opération exceptionnelle avec en prime l'ouverture des collections du musée, de

© Georges Meguerditchian



l'exposition « elles@centrepompidou », et de l'exposition de photographies « La subversion des images ».

CENTRE POMPIDOU

PLACE GEORGES POMPIDOU / 75004 PARIS / M° RAMBUTEAU, HÔTEL DE VILLE, CHÂTELET / RER CHÂTELET-LES HALLES / BUS 21, 29, 38, 47, 58, 69, 70, 72, 74, 75, 76, 81, 85, 96 / **DE 19H À 22H POUR JEAN-PIERRE RAYNAUD / DE 19H À 1H POUR L'OUVERTURE DU CENTRE POMPIDOU**

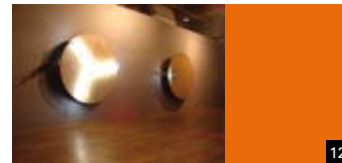
12. Fred Sapey-Triomphe

eRosace
INSTALLATION ÉLECTRONIQUE
À Saint-Nicolas des Champs, l'artiste Fred Sapey-Triomphe (né en 1963) a installé trois disques circulaires, chacun propulsant, selon sa vitesse de rotation des faisceaux de lumière à travers l'espace. L'architecture de l'église s'anime de vibrations colorées sous l'effet de cette « eRosace », version multimédia et électronique des vitraux d'antan.

Avec le soutien de EAP PrépaSeine, Galerie les Singuliers, EBM-PAPST, Art, Culture et Foi

ÉGLISE SAINT-NICOLAS DES CHAMPS

254 RUE SAINT-MARTIN / 75003 PARIS / M° ARTS ET MÉTIERS, RÉAUMUR SÉBASTOPOL / RER CHÂTELET - LES HALLES / BUS 38, 47, 20 / **DE 21H À 7H / WWW.FREDTRIOMPHE.NET**



© Fred Sapey-Triomphe

13. Guillaume Chappez Tcheliabinsk-40

INSTALLATION SONORE INTERACTIVE

Compositeur et artiste concerné par des problématiques d'environnement et de pollution, Guillaume Chappez déploie une installation sonore autour de la ville de Tcheliabinsk-40, théâtre d'une catastrophe nucléaire. Le visiteur pénètre dans le décor d'apocalypse d'une cité interdite, chaque nouvelle circulation engendrant des modifications sur le mode interactif.



© Julie Franchet

14

© Guillaume Baychelier



MUSÉE DE LA CHASSE ET DE LA NATURE

62 RUE DES ARCHIVES / 75003 PARIS /
M° HÔTEL DE VILLE, RÉPUBLIQUE,
ARTS ET MÉTIERS / **DE 19H À 3H** /
WWW.BAYCHELIER.NET

15. Association de solidarité culturelle "Acœurvoix"

Des voix dans la nuit ! La voix dans tous ses états
CONCERT VOCAL

C'est dans un marathon vocal de 7 heures que nous embarque l'association « Acœurvoix ». Musique chantée du XX^e siècle, formes atypiques et originales sont interprétées par de nombreux chœurs invités (au total plus de 250 chanteurs et choristes) réunissant personnes valides et handicapées.

Avec le soutien de la Mairie de Paris – Direction des Affaires Culturelles – Mission Handicap de Pôle Emploi

ÉGLISE ARMÉNIENNE DE PARIS SAINTE-CROIX SAINT-JEAN

ACCUEIL DES SPECTATEURS HANDICAPÉS A
L'ENTRÉE DU SITE ET PLACES RÉSERVÉES / 12 RUE
DU PERCHE / 75003 PARIS / M° FILLES
DU CALVAIRE / **DE 20H À 3H** / WWW.ACOEURVOIX.COM

16. Collectif Korbonm

Marcelo Korp et Julien Morael

Agua Placidas

PROJECTION

Vision sublime et fantasmagorique, sur le mur aveugle du 93 rue Vieille-du-Temple, des cascades d'eau puissantes s'écoulent.



© Marcelo Korp

16

Marcelo Korp et Julien Morael du collectif Korbonm déplacent le temps d'une nuit les fabuleuses chutes d'Iguaçu au cœur de Paris.

Avec le soutien de Bongiovanni MKT, l'Ambassade du Brésil en France, les délices de Fa et VPS

93 RUE VIEILLE-DU-TEMPLE /
75003 PARIS / M° SAINT-PAUL, HÔTEL
DE VILLE, SAINT-SÉBASTIEN-FROISSART,
CHEMIN VERT, RAMBUTEAU / BUS 20, 29,
38, 47, 69, 70, 72, 74, 75, 76, 96 /
DE 19H À 2H / WWW.KORBONM.ART.BR

17. Santiago Torres Geo Construction

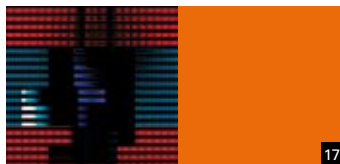
PROJECTION

Bleus, rouges, noirs, des rectangles et des lignes colorés entrent en mouvement ou restent immobiles. Une œuvre de l'artiste vénézuélien Santiago Torres, né en 1986 et engagé dans la recherche et la création en matière de vidéo interactive.

Avec le soutien de la Galerie NMariño

GALERIE NMARIÑO

8 RUE DES COUTURES SAINT-GERVAIS
/ 75003 PARIS / M° SAINT-PAUL, CHEMIN
VERT, SAINT-SÉBASTIEN-FROISSART /
BUS 96, 29 / **DE 20H À 00H** /
WWW.SANTIAGOTORRES.AR.TC



© Santiago Torres

17

18. Michael Elion Halo

INSTALLATION

Couronnant d'un étrange halo l'un des épicrotes de l'histoire et de la culture française, un ovni rose flotte dans le ciel à une centaine de mètres du sol. À l'origine de cette apparition, l'artiste sud-africain Michael Elion (né en 1975) orchestre en une impressionnante performance le montage et le démontage de cet anneau gonflé à l'hélium et muni d'une ampoule lumineuse fluorescente.



© Michael Elion

Avec le soutien de Cameron Balloons (UK), Migrate Research Institute (South Africa), Webb Yates Engineers (London)

ARCHIVES NATIONALES

60 RUE DES FRANCS-BOURGEOIS /
75003 PARIS / M° HÔTEL DE VILLE,
RAMBUTEAU, SAINT-PAUL, ARTS-
ET-MÉTIER / RER CHÂTELET – LES
HALLES / BUS 29, 58, 67, 69, 70, 72, 74,
75, 76, 96 / **DE 19H À 4H** /
WWW.MICHAELIELION.COM

19. Ensemble Enée

Yves-Marie L'Hour et Benoît Meudic

Gestes II : Trois nocturnes

INSTALLATION INTERACTIVE
SYNTHÉSIQUE

Créé en 2008 par Yves-Marie L'Hour et Benoît Meudic, l'ensemble Énée explore les relations entre image et son via les technologies de synthèse numérique. À Notre-Dame des Blancs



19

Manteaux, le visiteur plonge dans un espace multisensoriel peuplé de nappes sonores et de formes abstraites de couleurs en 3 dimensions. Les cycles successifs évoquent tour à tour les états de naissance, renaissance, chute, suspension ou mort, au gré des sensations et de l'imaginaire de chacun.

Avec le soutien du CITU et d'Art, Culture et Foi

NOTRE-DAME DES BLANCS MANTEAUX

12 RUE DES BLANCS-MANTEAUX /
75004 PARIS / M° HOTEL DE VILLE /
DE 19H À 7H /
WWW.ENSEMBLE.ENEE.FREE.FR

20. Peter Regli Reality Hacking No. 278, CCS, Paris (2009)

INSTALLATION VIDÉO

Dans la vitrine du 32 rue des Francs-Bourgeois, onze figurines de terre cuite nous regardent, magnifiées par l'éclat de feux d'artifices qui projettent sur elles trois vidéos. « Reality Hacking N° 278 » est une de ces rencontres dérisoires, déroutantes, absurdes qu'aime à orchestrer l'artiste suisse Peter Regli.



20

BIBLIOTHÈQUE

DU CENTRE CULTUREL SUISSE

32 RUE DES FRANCS-BOURGEOIS /
75003 PARIS / M° SAINT-PAUL,
RAMBUTEAU / BUS 29 / DE 19H À 7H /
WWW.REALITYHACKING.COM

21. Ralph-Samuel Grossmann avec Vincent Thomasset et Marie Piemontese

Désirella

VIDÉO

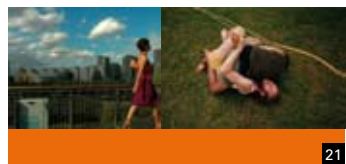
Vincent Thomasset

Plugs

PERFORMANCE

« Désirella », la vidéo de Ralph-Samuel Grossmann, met en scène les émotions de deux personnages traversant le paysage à la rencontre l'un de l'autre. « Plugs », la performance de Vincent Thomasset orchestre les mouvements de huit performers s'animant ou s'immobilisant. Programmées pour se répandre, les deux œuvres sont présentées en alternance durant toute la soirée, de courtes pauses facilitant la circulation dans la cour du musée.

Avec le soutien de la Galerie Nathalie Béreau, de kom.post et de l'atelier centquatrevingt



21

© ADAGE 2009, courtesy,
Galerie Payroulet, Paris
© 2007, Vincent Thomasset

MUSÉE COGNACQ-JAY

8 RUE ELZÉVIR / 75003 PARIS /
M° SAINT-PAUL / DE 19H À 2H /
WWW.DESIRELLA.COM
WWW.VINCENT-THOMASSET.COM

22. GuiltyGuilty collectif composé de Adams et Akay GuiltyGuilty

INSTALLATION ET PROJECTION VIDÉO

Artistes de Stockholm, Akay et Adams interviennent dans l'espace urbain sous le nom de GuiltyGuilty. Témoins de leurs actions, leurs vidéos sont projetées dans la cour de l'Institut suédois mais aussi à travers tout l'arrondissement grâce à un projecteur ambulant.



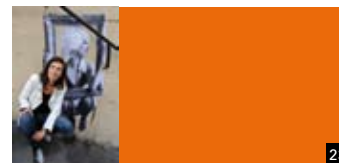
22

L'INSTITUT SUÉDOIS

11 RUE PAYENNE / 75003 PARIS /
M° SAINT-PAUL, CHEMIN VERT /
BUS 29, 96, 69 / DE 19H À 3H

23. Caroline Cartier L'insurrection qui ne vient pas VOYAGE EN ACTUALITÉ

Tous les matins sur France Inter, à 7h51, dans le « prime time » de l'info radio, le « Cartier Libre » de Caroline Cartier donne à voir trois minutes de sons, simple témoignage, reportage, compilation d'archives, sans commentaire. Pour la quatrième année, avec le même plaisir et le même enthousiasme, Caroline a imaginé, à la manière d'un collage photographique, un montage unique. Le temps d'une « projection sonore » de 10 minutes et grâce à la technique de diffusion en 5 canaux (les enceintes



23

diffusent chacune un son différent), le visiteur est plongé dans un univers poétique qui revisite l'actualité. Un projet présenté en juillet dernier dans le cadre des rencontres d'Arles et que les noctambules pourront découvrir durant Nuit Blanche. C'est depuis 2006 le quatrième rendez-vous entre le travail de Caroline Cartier et les Parisiens, qui se retrouvent chaque année pour cette nuit si particulière.



MUSÉE CARNAVALET, COUR LOUIS XIV

23 RUE DE SÉVIGNÉ / 75004 PARIS /
M° HOTEL DE VILLE, SAINT-PAUL, CHEMIN VERT / BUS 29, 69, 76, 96 / À PARTIR DE 19H / WWW.FRANCEINTER.COM

24. Catherine Menoury & Christian Laval

Electra

INSTALLATION VIDÉO

Au-delà des apparences, au-delà du masque, un autre visage se dévoile, insensiblement, au fil du temps. Conçu par la vidéaste Catherine Menoury et par



24

l'ingénieur en technologie de l'information et programmeur, Christian Laval, le portrait video Electra durera le temps d'une nuit, celle de cette Nuit Blanche, pour prendre fin à 7h du matin.

JARDIN DE LA BIBLIOTHÈQUE HISTORIQUE

25 RUE DES FRANCS-BOURGEOIS / 75004 PARIS / M° SAINT-PAUL / DE 20H À 7H / WWW.MENOURY.COM

25. France Culture



France Culture s'installe à la Bibliothèque historique de la Ville de Paris pour une émission spéciale de 22h10 à 00h animée par Laurent Goumarre.



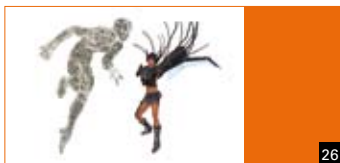
BIBLIOTHÈQUE HISTORIQUE
25 RUE DES FRANCS-BOURGEOIS / 75004 PARIS / M° SAINT-PAUL / DE 22H10 À 00h
WWW.FRANCECULTURE.COM

26. Voisimages

Voisimages 2, un lieu, trois événements

ART URBAIN

Pour sa seconde participation à Nuit Blanche, l'association Voisimages propose trois événements dans l'espace public. Une projection en plein air présente une



© eDline, Spidermen
© Laura Mannelli, Mélusine

sélection de courts métrages (animations, fictions, art vidéo, machinimas) ; une scénographie interactive signée Laura Mannelli met en scène le personnage virtuel de Mélusine tandis qu'une sculpture aérienne par l'artiste eDline campe la silhouette d'un Spiderman.

Avec le soutien des écoles de cinéma (Les Gobelins l'école de l'image, ESMA Montpellier, ISART Paris) et de www.atopicfestival.com (pour les machinimas), de la Mairie de Paris 4*, BNP PARIBAS, Resoneo.com, Infidivis.com, Compagnie Française d'Administrateurs de Biens, Cabinet Michou, Monoprix, G20, Mtondos.com, Radio : kobysow.fr

PLACE DU MARCHÉ-SAINTE-CATHERINE / 75004 PARIS / M° SAINT-PAUL / BUS 69, 76, 96 / DE 19H À 2H / WWW.VOISIMAGES.ORG

27. Parcours soundwalk avec Isild Le Besco

Un Soundwalk est une nouvelle façon de voyager. Le visiteur télécharge sur son téléphone ou sur son lecteur MP3 un parcours Soundwalk et part pendant une heure à la découverte d'un quartier. Ici vous suivrez les aventures d'Isild Le Besco qui vous entraînera dans ses pas à travers le Marais. Plus d'informations et téléchargements sur www.soundwalk.com/nuitblanche/

Avec le soutien de Clicmobile

LIEU DE RENDEZ-VOUS : LE PETIT FER À CHEVAL / 30 RUE VIEILLE-DU-TEMPLE / 75004 PARIS / M° SAINT-PAUL, HÔTEL DE VILLE / BUS 67, 69, 76, 96 / DE 14H À 2H / WWW.SOUNDWALK.COM

Et tout s'éclaire



du lundi au samedi :

Raphaël Enthoven, Emmanuel Laurentin, Julie Clarini, Brice Couturier, Arnaud Laporte, Laurent Goumarre, Ali Baddou

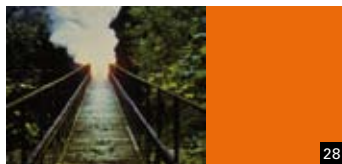
franceculture.com

28. Pauline Bastard & Roman Signer

Bastard / Signer

EXPOSITION AVEC DEUX INSTALLATIONS ET UNE PROJECTION VIDÉO

L'un, Roman Signer, est suisse et internationalement reconnu. L'autre, Pauline Bastard, française et fraîchement arrivée dans le monde de l'art. Tous deux s'ingénient à orchestrer des expériences aussi drôles que déroutantes. Un face à face proposé par les commissaires Celia Cretien et Mélanie Mermod.



© Roman Signer

28

ESPACE BLANK

15 PASSAGE SAINTE-ANNE
POPIN COURT / 75011 PARIS / M° SAINT-SÉBASTIEN FROISSART, CHEMIN VERT,
RICHARD LENOIR, BRÉGUET SABIN /
DE 19H À 7H

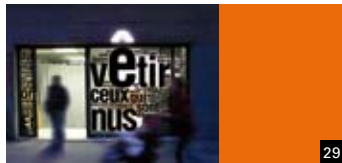
29. Malte Martin / Agrafmobile

Lèche-vitrine, rue Sedaine

EXPOSITION ET INSTALLATION (MISE EN

SCÈNE TEXTUELLE)

Agrafmobile lance, le temps d'une nuit, une nouvelle « tentative de reconquérir l'espace public comme espace d'imagination appartenant à qui y vivent ». Malte



© Agrafmobile/Malte Martin

29

Martin détourne les vitrines des magasins de confection de la rue Sedaine et nous entraîne dans une « atmosphère flottante entre shopping nocturne et voyage littéraire étrange ». Les visiteurs pourront aussi découvrir le travail du graphiste et plasticien à la Galerie Anatome qui reste ouverte toute la nuit.

Avec le soutien de la Mairie du 11ème, JCDecaux, Publidecor, Starcolor, Lycée Eugène Henaff, Kiloutou Paris 11ème, Lasercom événement, ACCPPF (Association des Commerçants Chinois de Prêt-à-porter en France)

RUE SEDAINE

GALERIE ANATOME

38 RUE SEDAINE / 75011 PARIS /
M° BRÉGUET SABIN, BASTILLE,
VOLTAIRE / BUS 69 / DE 19H À 2H /
WWW.AGRAFMOBILE.NET, WWW.
GALERIEANATOME.COM

30. Frédérique Chauveaux

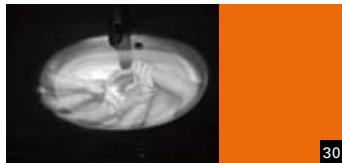
Chambre noire pour nuits blanches
INSTALLATION VIDÉO

Dans une baignoire, des corps immergés flottent ; dans un lavabo, des mains se cherchent, s'échappent, se trouvent enfin pour s'échapper encore ; dans une douche, un homme et une femme tentent vainement de se saisir à pleine bouche l'un de l'autre. Venue de la danse, la chorégraphe et vidéaste Frédérique Chauveaux développe depuis 1998 une œuvre à partir d'installations vidéo naturellement centrée sur le corps.

Avec le soutien de Comportements-sonores et l'aide technique de la Ferme du buisson

CASCADE DESIGN

32 BOULEVARD DE LA BASTILLE /
75012 PARIS / M° BASTILLE / DE 19H À 7H



© Frédérique Chauveaux

30

31. Rémi Brun

Un cheval qui n'est que galop

SCULPTURE LUMINEUSE ANIMÉE

Instant délicat, magique, une myriade de voxels fait soudain surgir un cheval lancé au galop. Passionné par le mouvement en tant que tel, Rémi Brun utilise les ressources de la science et de l'image de synthèse pour en traduire l'expression la plus pure.

Avec le soutien de Mocaplab et de Orythie

PLACE DU PÈRE-TEILHARD-
DE-CHARDIN / 75004 PARIS / M° SULLY-MORLAND / BUS 86, 87 / DE 19H À 7H /
WWW.MOTION-IN-BLUE.COM



© jr-art.net

31

32. JR

Women

INSTALLATION VIDÉO

Complétant la présentation sur les quais de l'Île Saint-Louis de portraits monumentaux de femmes (jusqu'à fin octobre) et dans le cadre de son projet Women, l'artiste JR présente deux installations vidéo dans une maison en bois provenant de la Favela Morro da Providência à Rio de Janeiro (Brésil).

PAVILLON DE L'ARSENAL

CENTRE D'INFORMATION, DE DOCUMENTATION ET D'EXPOSITION D'URBANISME ET D'ARCHITECTURE DE PARIS ET DE LA MÉTROPOLE PARISIENNE

21 BOULEVARD MORLAND /
75004 PARIS / M° SULLY-MORLAND,
BASTILLE / BUS 87, 86, 67 / DE 19H À 2H

33. Edwige Van Houtte

Ne réveille pas l'amour

VIDÉO D'ANIMATION AVEC MARIONNETTES

Dans sa quête éperdue du grand amour, une princesse part à la rencontre d'une étoile, de la lune, d'un cheval et d'un lutin. Œuvre de la scénographe Edwige Van Houtte, cette vidéo d'animation avec marionnettes et musique électronique est projetée dans la cour médiévale de la bibliothèque Forney.

Avec le soutien de Mikros Image, Levenly et de l'Atelier Nawak et Ventilto

BIBLIOTHÈQUE FORNEY

1 RUE DU FIGUIER / 75004 PARIS /
M° SAINT-PAUL, PONT MARIE /
DE 20H30 À 7H / WWW.EDWIGE.BE



© Edwige Van Houtte

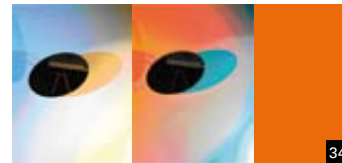
33

34. Jacqueline Dauriac

Couleurs Fantômes, 2009

INSTALLATION LUMINEUSE

« Artiste perceptuelle », Jacqueline Dauriac présente rue du Trésor une installation lumineuse proposant des



© Jacqueline Dauriac

34

« champs de sensation ultrasensibles, où le spectateur est sollicité dans son propre regard ».

Avec le soutien de Lumière + nature

📍 **RUE DU TRÉSOR / 75004 PARIS / M° HÔTEL DE VILLE, SAINT-PAUL / BUS 69 ET 76 / DE 19H À 7H**

35. JR

Women

VIDÉOPROJECTION

Elles sont Brésiliennes, Kenyans, Indiennes ou Cambodgiennes. Habituellement laissées dans l'ombre, elles n'en constituent pas moins les piliers de leur société. L'artiste JR leur donne la parole et un visage, suspendant leurs portraits dans la cour de la mairie du 4^e arrondissement où sont diffusés leurs témoignages et réflexions.



© jr-art.net

35

MAIRIE DU 4^E ARRONDISSEMENT

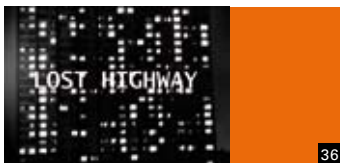
📍 **COUR / 2 PLACE BAUDOYER / 75004 PARIS / M° HÔTEL DE VILLE, SAINT-PAUL / BUS 96, 67 / DE 19H À 2H**

36. Chantal Stoman

Lost Highway

INSTALLATION PHOTOGRAPHIQUE

En s'engageant sur le tapis roulant du métro Châtelet, le passager s'embarque sans le savoir pour un étrange voyage.... Aux murs du large couloir, à l'image d'un trompe-l'œil, les façades éclairées des



© Chantal Stoman

36

immeubles du projet photographique de Chantal Stoman livrent les images captées depuis une voiture lancée à pleine vitesse sur la voie rapide qui traverse Tokyo. D'une ville à l'autre, d'une nuit à l'autre, d'un voyage à l'autre, « Lost Highway » propulse le spectateur dans une vertigineuse mise en abyme. Mouvement et vitesse participent de cette expérience inédite à laquelle est convié le visiteur qui dès lors, en se plongeant dans la vision du photographe, se fait passer du véhicule.

Avec le soutien de la RATP, Libération, Janvier, Deco Ader, 3M

COULOIRS DE LA STATION

CHÂTELET RELIANT LES LIGNES 1, 4, 7, 11 ET 14 / 75004 PARIS / M° CHÂTELET / BUS 58, 21, 85, 81, 76, 75, 74, 72, 70, 69, 67, N72, N47, N38, N96, N76, N21, N75 / DE 19H À 7H / WWW.BRETZEL-LAB.COM / PHOTONUEW.HTML

37. Michael Lin

Des fleurs à la préfecture de police

INSTALLATION

Pour sa deuxième participation à Nuit Blanche, la préfecture de police ouvre ses portes à l'artiste Michael Lin. Connu pour ses motifs floraux géants inspi-



© Michael Lin

37

rés des textiles traditionnels chinois et japonais, l'artiste, né en 1964 à Tokyo et basé à Taiwan, habille pour la nuit la cour de 200 m². Au cœur d'une institution souvent mal connue des Parisiens, les couleurs chatoyantes d'une installation graphique originale créent la surprise.

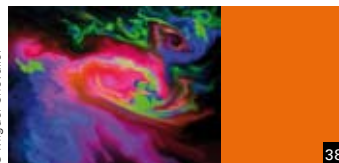
Avec le soutien de la Galerie Paul Freches

PRÉFECTURE DE POLICE

📍 **7 BOULEVARD DU PALAIS / 75004 PARIS / M° CITÉ / RER SAINT-MICHEL NOTRE-DAME / BUS 21, 24, 27, 47, 38, 85, 96 / DE 19 H À 3H**

38. La Fnac fait sa Nuit Blanche !

Pixel Liquides, une nouvelle installation de réalité virtuelle interactive de Miguel Chevalier, logiciel de Cyrille Henry (Rayon TV, N+1). Pour cette installation interactive, l'artiste va utiliser les écrans du rayon TV comme une toile de peinture fragmentée. Une peau de pixels évolua sur une centaine d'écrans au



© Miguel Chevalier

38

gré du passage des spectateurs : leurs mouvements créent des traînées de couleurs qui s'animent et s'effacent lentement. La rencontre de la peinture, de la couleur, du virtuel et du numérique crée une passerelle entre différentes techniques, qui au gré du hasard et des déplacements des spectateurs, crée un dialogue original, associant art corporel virtuel et peinture numérique.

La toile et l'écran, une production du Fresnoy Studio national des arts contemporains (Espace rencontres, N+2). Pour de nombreux vidéastes, la peinture et le des-

sin sont des pratiques familières et des moyens d'investigation. Il leur arrive même de mêler ces différents modes d'expression dans leurs installations. D'autres, sans avoir de pratique picturale, puisent leur inspiration dans l'histoire de l'art, renouvelant les thèmes traditionnels avec ce médium d'aujourd'hui. **Sébastien Caillat, Fabien Giraud, Laura Goslan, Dmitri Makhomet, Laurent Mareschal, Gregg Smith, Florent Trochel, Liu Zhenchen.**

Avec le soutien de Culture France

FNAC FORUM DES HALLES

📍 **N-3 du CC 1/7 RUE PIERRE-LESCOT / 75001 PARIS / M° CHÂTELET, LES HALLES / RER CHÂTELET - LES HALLES / JUSQU'À 00H**

39. Samsung présente « L.E.D. : Lighting Experience Dis-play »

Balestra Berlin & We Love Art

INSTALLATION LUMIÈRE & VIDÉO

Samsung illumine la Nuit Blanche avec L.E.D. une installation architecturale lumineuse basée sur le système de construction modulaire des designers allemands Balestra Berlin, en collaboration avec We Love Art. Ce dispositif fonctionne dans l'espace urbain comme une combinaison de signaux visuels, émis par les pixel-cubes qui la composent. Ces appels invitent à la découverte sensitive du L.E.D., et à l'immersion dans le voyage chromatique en vidéo HD diffusé en son cœur.

PONT SAINT-LOUIS

📍 **M° PONT MARIE, CITÉ / RER ST-MICHEL NOTRE-DAME / BUS 24, 67 / DE 19H À 7H**



© Rubén Thomas

39

100% Tel-Aviv

Nuit Blanche s'associe à la manifestation culturelle 100% Tel-Aviv qui célèbre les 100 ans du poumon culturel et financier d'Israël, surnommé à juste titre « la ville qui ne s'arrête jamais ». Dans les quartiers de Saint-Germain des Prés et du Marais, plus de trente lieux - galeries d'art, magasins, librairies, cafés ou simples commerces accueillent dans leurs vitrines des vidéos d'artistes israéliens. Parmi eux, Michal Rovner, Yaël Bartana, Sigalit Landau ou Roiy Nitzan (révélé par le film « Valse avec Bachir ») ainsi que de nombreux autres artistes à découvrir. Une programmation exceptionnelle de la conseillère artistique Marie Shek.

Avec le soutien du Service culturel de l'Ambassade d'Israël, et de la Fondation France - Israël

DE 19H À 7H (SAUF MENTION CONTRAIRE)



© Assaf Shoshan

- Hinda Weiss - Plain Air

GALERIE DOMINIQUE FIAT

16 RUE DES COUTURES-
SAINT-GERVAIS / 75003 PARIS /
WWW.GALERIEFIAT.COM

- Dana Levy - Silence parmi nous

LYTFA KUJAWSKI

18 RUE DE THORIGNY / 75003 PARIS

- Roiy Nitzan - Lullaby

GALERIE YVON LAMBERT

108 RUE VIEILLE-DU-TEMPLE / 75003
PARIS / WWW.YVON-LAMBERT.COM

- Eyal Magnus - Sans Titre

JÉRÔME LEPERT - ARCHÉOLOGIE

INDUSTRIELLE / 106 RUE VIEILLE-
DU-TEMPLE / 75003 PARIS /
WWW.SCHOOLGALLERY.FR

✚ ♻️ M° FILLES DU CALVAIRE, SAINT-
SÉBASTIEN-FROISSART / BUS 96, 20

- Sharon Glazberg - Agamim + Black Moon Deep Sea

GALERIE RABOUAN MOUSSION

121 RUE VIEILLE-DU-TEMPLE / 75003
PARIS / WWW.RABOUAN-MOUSSION.
COM

- Assaf Gruber - Mann and Dugie

GALERIE THADDAEUS ROPAC

7 RUE DEBELLEYME / 75003 PARIS
WWW.ROPAC.NET

✚ ♻️ M° FILLES DU CALVAIRE, SAINT-
SÉBASTIEN-FROISSART / BUS 96, 20

- Eitar Keret - Lecture

CAHIERS DE COLETTE

23-25 RUE RAMBUTEAU / 75003 PARIS /
WWW.CAHIERSDCOLETTE.COM

- Guy Ben Nér - Stealing Beauty, 2007

GALERIE NATHALIE OBADIA

3 RUE DU CLOÎTRE-SAINT-MERRI /
75004 PARIS /
WWW.GALERIE-OBADIA.COM

✚ ♻️ M° RAMBUTEAU, HÔTEL DE VILLE

- Iris Sara Schiller - Effroi

MUSÉE D'ART

ET D'HISTOIRE DU JUDAÏSME

♻️ 71 RUE DU TEMPLE / 75003 PARIS /
M° RAMBUTEAU, HÔTEL DE VILLE /
DE 20H À 3H / WWW.MAHJ.ORG

- Amit Berlowitz - Les cassettes de Godard sur l'étagère, un rêve, de quoi devrions- nous rêver ?

GALERIE AAA

♻️ 14 RUE COMMINES / 75003 PARIS /

M° FILLES DU CALVAIRE/ RÉPUBLIQUE /
TEMPLE
WWW.GALERIEAAA.COM

- Arik Levy - Sparkler

GALERIE ALAIN GUTHARC

♻️ 7 RUE SAINT-CLAUDE / 75003 PARIS /
M° SAINT-SÉBASTIEN-FROISSART

- Talya Keinan - The

GALERIE ANNE DE VILLEPOIX

♻️ 43 RUE MONTMORENCY / 75003 PARIS /
M° RAMBUTEAU, ARTS ET MÉTIERS /
WWW.ANNEDEVILLEPOIX.COM

- Doron Solomons - Shopping Day

BHV LA CAVE

♻️ 11 RUE DES ARCHIVES / 75004 PARIS /
M° HÔTEL DE VILLE, CHÂTELET /
WWW.SCHOOLGALLERY.FR

- Shahar Marcus - Sabikh

BOULANGERIE KORCARZ

♻️ 29 RUE DES ROSIERS / 75004 PARIS /
M° SAINT-PAUL

- Assaf Shoshan - Barrière

AU GRAND TURENNE

♻️ 27 BOULEVARD DU TEMPLE /
75003 PARIS / M° RÉPUBLIQUE,
FILLES DU CALVAIRE /
WWW.GALERIEPOLARIS.COM

- Nira Pereg - 6 Spotting

CITÉ INTERNATIONALE DES ARTS

♻️ 18 RUE DE L'HÔTEL-DE-VILLE /
75004 PARIS / M° PONT MARIE,
SAINT-PAUL / BUS 67, 96 /
WWW.CITEDESARTSPARIS.NET

- Shahar Marcus - Freeze

GALERIE DANSK

♻️ 31 RUE CHARLOT / 75003 PARIS / M°
TEMPLE / WWW.GALERIEDANSK.COM

- Gil Et Moti - The Wedding Project

GALERIE ÉRIC DUPONT

♻️ 13 RUE CHAPON / 75003 PARIS /
M° ARTS ET MÉTIERS /
WWW.ERIC-DUPONT.COM

- Yehezkel Lazarov - Lashabiya

FORUM DES IMAGES

♻️ FORUM DES HALLES / 2 RUE DU

CINÉMA / 75001 PARIS / M° CHÂTELET,
LES HALLES / BUS 67, 74, 85 / DE 19H
À 2H / WWW.FORUMDESIMAGES.FR

- Mika Rotenberg - Julie

GALERIE LAURENT GODIN

♻️ 5 RUE DU GRENIER-SAINT-LAZARE /
75003 PARIS / M° RAMBUTEAU /
BUS 29 / WWW.LAURENTGODIN.COM

- Shay Ignat - Nisim

LES MOTS À LA BOUCHE

♻️ 6 RUE SAINTE-CROIX-DE LA-BRE-
TONNERIE / 75004 PARIS / M° HÔTEL
DE VILLE / WWW.MOTSBOUCHE.COM

- Yael Bartana - Siren's song, low relief

PASSAGE DE RETZ

♻️ 9 RUE CHARLOT / 75003 PARIS /
M° FILLES DU CALVAIRE /
WWW.PASSAGEDERETZ.COM

- Dana Levy - Désengagement

PHILIPPE OLIVIER

♻️ 42 RUE DE TURENNE / 75003 PARIS
/ M° SAINT-PAUL, CHEMIN VERT / BUS
29, 96 / WWW.MICHELREIN.COM

- Doron Solomons - Inventaire Et Eyal

Magnus - Sans Titre

GALERIE TAISS

♻️ 5 RUE DEBELLEYME / 75003 PARIS /
M° FILLES DU CALVAIRE, SAINT-
SÉBASTIEN-FROISSART / BUS 96, 20 /
WWW.TAISSGALERIE.COM

**NUITS BLANCHES EUROPE
ESPACE D'ANIMATION
DES BLANCS-MANTEAUX**

★ **Triangles**

INSTALLATION MONUMENTALE
INTERACTIVE MULTIMÉDIA

ESPACE D'ANIMATION
DES BLANCS-MANTEAUX

↳ 48 RUE VIEILLE-DU-TEMPLE, 75004
PARIS / M° HÔTEL DE VILLE, SAINT-PAUL, RAMBUTEAU / BUS 29, 69, 75, 76,
96 / DE 19H À 7H



Projet Nuits Blanches Europe 2009
Triangles, Espace d'animation
des Blancs Manteaux



Porté par les bruxellois de Soiwat.org, le projet Nuits Blanches Europe réunit le DJ et créateur d'espaces sonores Douglas, le chorégraphe et vidéaste japonais Hiroshi Wakamatsu dans une installation originale conçue par Xavier Lambert. Proposant une autre perception de la ville, l'œuvre multimédia et interactive « Triangles » se présente comme un prisme monumental. Haute de 5 mètres, une structure triangulaire de textile blanc se dresse. Ses panneaux se font support et écran de projections vidéo géantes campant également le décor d'une scène où se succèdent les danseurs portés par un environnement sonore très présent. Certaines séquences filmées sont à leur tour projetées, restituant des moments où les danseurs se mêlent au public. Spectaculaire et environnementale, cette œuvre totale englobe le spectateur dans un univers sollicitant tous ses sens, jusqu'à peut-être modifier sa perception de l'espace urbain.

world
+ blues
+ pop-rock
+ musique de film
+ jazz
+ groove
x radio
=
fip

Rejoignez l'univers
105.1 FM
fipradio.com



Released

À proximité

Jérôme Bouquillon / Association Introspective

Point de vue : toucher avec ses yeux, regarder avec ses mains

EXPOSITION DE PHOTOGRAPHIES

Jérôme Bouquillon et l'association Introspective proposent de « toucher avec les yeux, regarder avec les mains ». Une dizaine de photographies prises par cinq photographes déficients visuels, des femmes, des hommes, des artistes, non-voyants ou mal-voyants est exposée. Elles sont rendues accessibles aux personnes déficientes visuelles via des dispositifs utilisant le relief, le braille et la description auditive.

Avec le soutien de la Mairie de Paris, Centre Ressources Théâtre Handicap, laboratoire photographique DUPON, FSDIE Paris 8, Festival international du Film de Marrakech

CENTRE RESSOURCES THÉÂTRE HANDICAP

DISPOSITIFS SPÉCIAUX : RELIEFS, BRAILLES,

DESCRIPTIFS AUDITIFS

163 RUE DE CHARENTON / 75012 PARIS / M° REUILLY DIDEROT, MONTGALLET / BUS 29, 46 / DE 14H À 21H30 / WWW.INTROSPECTIVE.FR

Nuit de la Parole

CONFÉRENCE

Culturelle et non pas cultuelle, la Nuit de la Parole réitérée par l'église réformée des Batignolles propose l'analyse, le commentaire et l'exégèse de textes bibliques. Neufs lecteurs, hommes et femmes, se succèdent, la réflexion alternant avec des moments musicaux et conviviaux autour de buffets.

Avec le soutien de Fréquence protestante 100.7FM et Reforme

ÉGLISE RÉFORMÉE DES BATIGNOLLES

44 BOULEVARD DES BATIGNOLLES / 75017 PARIS / M° PLACE DE CLICHY, ROME / BUS 30, 66 / DE 21H À 2H / WWW.EGLISEREFORMEEDSBATIGNOLLES.BLOGSPIRIT.COM

Didier Calleja, Quatuor après l'arbre, Damien Bourniquel, Antoine Clémot Joindre les deux bouts

PERFORMANCE TRANSDISCIPLINAIRE

Opus Open présente de la musique, des performances et des projections multimedia qui se succéderont dans la cour de la mairie du 9^e arrondissement. Une œuvre collective réunissant les plasticiens Didier Calleja et Damien Bourniquel, le régisseur de théâtre Antoine Clémot et l'ensemble musical le Quatuor après l'arbre.

Avec le soutien de la mairie du 9^eme arrondissement de Paris et de « Kœurs purs et autres denrées... »

Mairie du 9^e Arrondissement

6 RUE DROUOT / 75009 PARIS / M° RICHELIEU DROUOT / BUS 20, 39, 42, 48, 67, 74, 85 / DE 19H À 2H / WWW.MYSPACE.COM/JOINDRELES2BOUTS

Thibault Rossigneux & Grégoire Harel Les sens des mots Green Trip 2109 « Voyage vert et ludique dans le futur »

PERFORMANCES ET INSTALLATION VIDÉO ET AUDIO

Une fois « la porte du temps » franchie, Green Trip 2109 transporte dans un futur fantasmagique. Le spectateur devient le producteur de son propre spectacle en pédalant sur une machine génératrice d'animations. Cam-X, la super héroïne,

© paul@paulalain.com



donne la solution pour sauver la planète. Des performeurs mutants sont les symboles d'un futur angoissant qui peut encore être évité. Un café de commerce équitable conclut ce jardin d'Éden.

Avec le soutien de Bercy village, Vinci Park, Micadanses – Paris, Comédie 1, ProArti
Remerciement à la Ville de Paris et au Théâtre Paris Villette

BERCY VILLAGE

COUR SAINT-ÉMILION / 75012 PARIS / M° COUR SAINT-ÉMILION / BUS 24, 64, 109, 111 / DE 20H À 4H / WWW.LESSENSEDMOTS.FR
WWW.BERCYVILLAGE.COM

Renoir au XX^e siècle La nuit des enfants

EXPOSITION ET ATELIERS

Maître de l'impressionnisme, Auguste Renoir ouvre à la fin de sa vie de nouvelles voies que d'autres exploreront au XX^e siècle. Riche d'une centaine de tableaux, dessins et sculptures, cet hommage au dernier Renoir est accessible une partie de la nuit, avec des ateliers de dessin proposés aux enfants à partir 8 ans.

GALERIES NATIONALES

DU GRAND PALAIS

3 AVENUE DU GÉNÉRAL-EISENHOWER / 75008 PARIS / M° CHAMPS ELYSÉES – CLEMENCEAU, FRANKLIN – ROOSEVELT / BUS 28, 32, 42, 72, 73, 80, 83, 93 / DE 19H30 À 01H15 (22H30 POUR LA NUIT DES ENFANTS) / WWW.RMN.FR

Jean-Yves Cousseau, Marcel Dinahet, Richard Skryzak et Bill Viola

PROJECTION D'ŒUVRES D'ART VIDÉO
Espaces des Nymphéas de Louis Dandrel
Découverte musicale des « Nymphéas » de Claude Monet

En dialogue avec les célèbres « Nymphéas » de Monet conservées au sous sol, le musée propose dans son auditorium un cycle d'art vidéo présentant les œuvres de quatre artistes : Jean-Yves Cousseau, Marcel Dinahet, Richard Skryzak et Bill Viola. Dans les deux salles des « Nymphéas », le visiteur est invité à contempler les tableaux du maître de l'impressionnisme, environné d'une création musicale de Louis Dandrel.





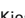


MUSÉE DE L'ORANGERIE

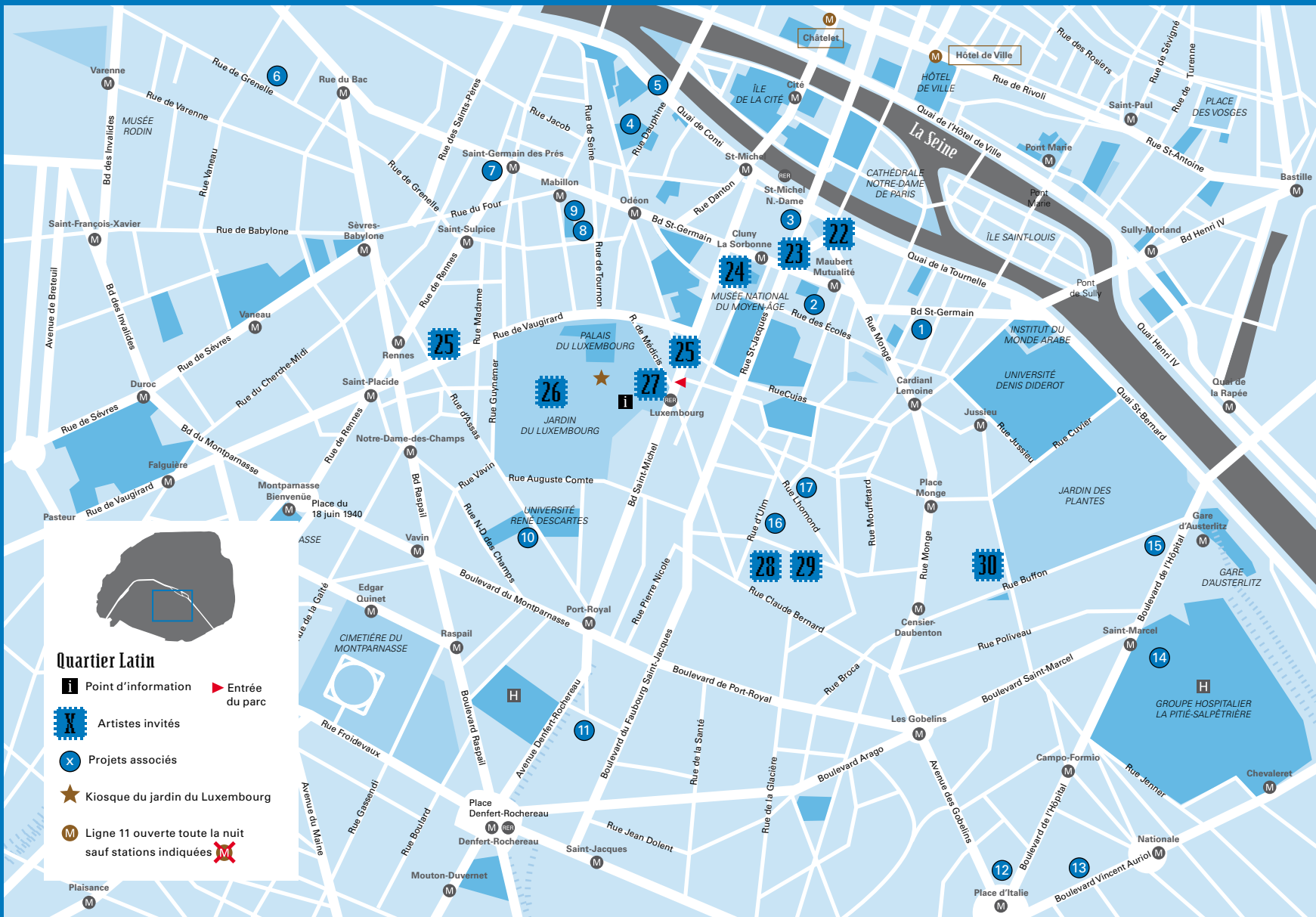
JARDIN DES TUILERIES / 75001 PARIS / M° CONCORDE / BUS 24, 42, 52, 72, 73, 84, 94 / DE 19H À 00H / WWW.MUSEE-ORANGERIE.FR

22. Gilles Barbier
23. Janet Cardiff
24. Patrick Bernatchez
25. Gilles Stassart
26. Michel de Broin
27. Hugues Reip
28. Eric Duyckaerts
29. Margarita Gluzberg
30. Sarkis



Quartier Latin

-  Point d'information  Entrée du parc
-  Artistes invités
-  Projets associés
-  Kiosque du jardin du Luxembourg
-  Ligne 11 ouverte toute la nuit
sauf stations indiquées 



LA BÛCHERIE

22. Gilles Barbier L'ivrogne

SCULPTURE, 1999-2000

LA BÛCHERIE

15 RUE DE LA BÛCHERIE / 75005
PARIS / M° ODÉON, SAINT-MICHEL,
CLUNY LA SORBONNE, MAUBERT
MUTUALITÉ / RER SAINT-MICHEL
NOTRE-DAME / BUS 21, 24, 27, 38, 47,
63, 85, 86, 87, 96, N21, N22, N121, N122,
N145 / DE 19H À 7H

Gilles Barbier

L'ivrogne, 1999-2000
Collection du MAC/VAL, musée d'Art
contemporain du Val-de-Marne.



© Mac/Val, photo Marc Domage

Dès le début des années 90, l'artiste français Gilles Barbier (né en 1965) se démarque par un travail qui développe au fil de « fictions » un point de vue critique sur lui-même et sur le monde, entre érudition, truculence et farce. Pour Nuit Blanche, « L'ivrogne » (1999-2000), œuvre phare de la collection du MAC/VAL, est présentée dans l'ancienne salle de dissection de la Bûcherie. Clone de l'artiste, un mannequin agenouillé semble accablé par la spirale de ses pensées qui s'enchaînent en un gigantesque tourbillon d'objets hétéroclites. Cette spirale monumentale s'inscrit à merveille dans l'architecture en rotonde fin XVIII^e tandis que la pratique de la dissection s'illustre de manière métaphorique par le déploiement de la pensée dans l'espace.

ÉGLISE SAINT-SÉVERIN

23. Janet Cardiff The Forty-Part Motet

INSTALLATION SONORE, 2001

ÉGLISE SAINT-SÉVERIN

ACCÈS RUE DES PRÊTRES SAINT SÉVERIN
1, RUE DES PRÊTRES-SAINT-SÉVERIN
75005 PARIS / M° ODÉON, SAINT-
MICHEL, CLUNY LA SORBONNE,
MAUBERT MUTUALITÉ / RER SAINT-
MICHEL NOTRE-DAME / BUS 21, 24, 27,
38, 47, 63, 85, 86, 87, 96, 470, N22, N121,
N122, N145 / DE 19H À 7H

Janet Cardiff

The Forty Part Motet, 2001
40 loudspeakers, stands, amplifiers, playback
computer 14 min en boucle, dont 11 min de
musique et 3 min de pause. Version retravaillée
de « Spem in Alium Nunquam Habui » de Thomas
Tallis (1573). Chanté par : The Salisbury Cathedral
Choir – Enregistrement et postproduction :
SoundMoves. Édité par Georges Bures Miller.
Produit par Field Art Projects avec l'Arts Council
of England. Forty Part Motet de Janet Cardiff
est à l'origine produit par Field Art Projects,
l'Arts Council of England, le Canada House, The
Salisbury Festival et The Salisbury Cathedral
Choir, BALTIC Gateshead, The New Art Gallery
Walsall et le NOW Festival de Nottingham.

Parti des disciplines traditionnelles, le travail de l'artiste canadienne Janet Cardiff (née en 1957) évolue peu à peu vers des recherches expérimentales et multimédia. Le son s'impose alors comme un élément sculptural à part entière de ses vastes installations.

Pour Nuit Blanche, Janet Cardiff réactualise son œuvre de 2001, « The Forty Part Motet » (Motet pour quarante voix). Dans l'église gothique de Saint-Séverin, quarante enceintes disposées en arc de cercle diffusent chacune la voix des quarante chanteurs impliqués dans la composition musicale « Spem in Alium » (1573) de Thomas Tallis. Circulant dans l'espace, le visiteur peut ainsi saisir la participation individuelle de chaque chanteur mais aussi mesurer, au gré de ses déplacements, l'architecture sonore qu'engendre la superposition des voix.

Avec le soutien d'Art, Culture et Foi.



© Markus Tretter, vue de l'installation : Johanniterkirche, Feldkirch Courtesy Janet Cardiff, Galerie Barbara Weiss, Berlin et Lüning Augustine, New York

MUSÉE DU MOYEN ÂGE

24. Patrick Bernatchez

I feel cold today

VIDÉO, 2006-2007

MUSÉE DU MOYEN ÂGE

(FRIGIDARIUM)

6 PLACE PAUL-PAINLEVÉ / 75005 PARIS / M° ODÉON, SAINT-MICHEL, CLUNY LA SORBONNE, MAUBERT MUTUALITÉ / RER SAINT-MICHEL NOTRE-DAME / BUS 21, 24, 27, 38, 47, 63, 85, 86, 87, 96, N21, N22, N121, N122, N145 / DE 19H À 5H

Artiste montréalais, Patrick Bernatchez (né en 1972) s'exprime aussi bien par la peinture, le dessin, l'installation, la photo, le son ou la vidéo. Expression d'une sorte de schizophrénie sociale, ses œuvres se présentent volontiers comme une chronique d'une mort annoncée, mettant en scène l'écoulement inexorable du temps. Dans le Frigidarium des anciens thermes gallo-romains du Musée de Cluny, Patrick Bernatchez présente son œuvre vidéo « I feel cold today » de 2006-2007 (J'ai froid aujourd'hui).

Dans une ambiance d'apocalypse futuriste à la « 2001 odyssée de l'espace », les images énigmatiques défilent. Témoignage d'une catastrophe déjà survenue, un bureau dévasté se laisse lentement recouvrir d'un épais manteau de neige.

Avec le soutien du conseil des Arts du Québec et de la Délégation Générale du Québec.

Patrick Bernatchez

« I feel cold today », 2006 - 2007

Film 16 mm transféré en DVD - 14 min.



© Patrick Bernatchez, EXPRMNTL galerie

LUXEMBOURG / LA SORBONNE

25. Gilles Stassart

Les diététiques : généralités alimentaires

Journaliste, critique, auteur et éditeur, Gilles Stassart (né en 1967) approche les arts culinaires par le biais de l'écriture. Il devient spécialiste de la confrontation entre arts plastiques et alimentation et assure dès lors la direction d'événements atypiques et originaux. Directeur du restaurant le Transversal du MAC/VAL (Vitry-sur-Seine) entre 2004 et 2008, il inaugure dans ce cadre un véritable laboratoire où il réalise avec des artistes contemporains des œuvres culinaires. Actuellement chef du Nomiya, la table d'hôte imaginée par l'artiste Laurent Grasso sur le toit du Palais de Tokyo, il ne cesse d'explorer les passerelles entre art contemporain et gastronomie. Pour Nuit Blanche, Gilles Stassart a conçu "Les diététiques" un cycle de 4 performances se tenant chacune dans un espace de vente Monoprix (enseigne de la marque Monoprix). Confiés à des artistes contemporains, chacun de ces tableaux s'appuie sur l'un des modes de perception que nous avons de l'alimentation. Perception de l'image par l'artiste Stephen Dean ; du son par les musiciens François Martin et Nicolas Petit ; de l'objet par Gilles Stassart, Garance Stassart et les cuisiniers du Transversal ; du geste physique par la plasticienne Anne Deleporte et Thierry Garnier cuisinier du Transversal campent le paysage de ce qui forge et détermine au final notre goût.

Les deux autres performances sont à découvrir dans le parcours Châtelet-Marais.

MONOP' LUXEMBOURG

33 RUE DE VAUGIRARD / 75006 PARIS / M° RENNES, SAINT-PLACIDE, ST-SULPICE, SÈVRES-BABYLONE / BUS 58, 68, 82, 83, 84, 89, 94, 95, 96, N1, N2 / JUSQU'À 00H

François Martin et Nicolas Petit - Perception du son

Croustillement, crépitemment, grésillement... le son est une part intrinsèque et indissociable de la préparation culinaire comme de sa dégustation. Sur ce thème, les musiciens François Martin et Nicolas Petit ont imaginé une performance sonore originale. Interprétée par des musiciens percussionnistes, cette longue improvisation musicale sera alimentée par les divers produits présents dans les rayons, chips, gressins, emballages divers et par extension, tout objet permettant de créer un rythme.

MONOP' SORBONNE

35 BOULEVARD ST-MICHEL / 75005 PARIS / M° CLUNY-LA SORBONNE, ODÉON / RER ST-MICHEL NOTRE-DAME, LUXEMBOURG / BUS 21, 24, 27, 38, 47, 58, 63, 84, 85, 86, 87, 89, N21, N22, N122 / JUSQU'À 3H

Stephen Dean - Perception de l'image

Plutôt que de montrer l'aliment lui-même, l'artiste franco-américain a choisi d'en transcrire visuellement les effets, notamment l'énergie que celui-ci apporte au corps humain. Sur la vitrine du Monop' transformée en écran, Stephen Dean restitue les images produites par un système de captation vidéo thermique. Le dispositif technique mélange captations réalisées en temps réel sur le site du Monop' et des images réalisées au préalable en rapport avec l'acte alimentaire. Proche de l'univers pictural, le résultat permet à l'imaginaire de chacun de s'y engouffrer librement.

JARDIN DU LUXEMBOURG

26. Michel de Broin *La Maîtresse de la Tour Eiffel*

INSTALLATION, 2009

JARDIN DU LUXEMBOURG

PORTE SAINT-MICHEL, ANGLE
DE LA RUE GAY-LUSSAC ET DU BOULE-
VARD SAINT-MICHEL 75005 PARIS /
M° ODÉON, MABILLON, MAUBERT
MUTUALITÉ, SAINT-SULPICE, RENNES
/ RER LUXEMBOURG, SAINT-MICHEL
NOTRE-DAME / BUS 21, 27, 38, 58, 63,
82, 84, 85, 86, 87, 89, N21, N122 /
DE 19H À 6H

Impossible dans les villes de contem-
pler un ciel étoilé : la luminosité des
centres urbains occulte le spectacle
immémorial de la voûte céleste.

Pour remédier à cette triste réalité,
l'artiste canadien Michel de Broin
(né en 1970), connu pour ses inter-
ventions jouant du détournement
d'objet, de l'analogie et de la méta-
phore, est venu suspendre au dessus
du jardin du Luxembourg une phéno-
ménale boule à facettes. Plus grosse
boule à facettes du monde, cet astre
géant, placé sous les feux d'une ba-
atterie de projecteurs DCA, émet tous
azimuts un tourbillon magique de
scintillements.

Avec le soutien du Conseil des Arts du Québec et de la Délégation Générale du Québec.

Michel de Broin

La Maîtresse de la Tour Eiffel, 2009
Simulation de l'installation.



© Michel de Broin

JARDIN DU LUXEMBOURG

27. Hugues Reip *White (night) Spirit*

INSTALLATION, 2009

JARDIN DU LUXEMBOURG

PORTE SAINT-MICHEL, ANGLE
DE LA RUE GAY-LUSSAC ET DU BOULE-
VARD SAINT-MICHEL / 75005 PARIS /
M° ODÉON, MABILLON, MAUBERT
MUTUALITÉ, SAINT-SULPICE, RENNES
/ RER LUXEMBOURG, SAINT-MICHEL
NOTRE-DAME / BUS 21, 27, 38, 58, 63,
82, 84, 85, 86, 87, 89, N21, N122 /
DE 19H À 6H

La nuit, on le sait, est propice à toutes
les fantasmagories. Tournant sur un
dispositif de manèges, des person-
nages de BD apparaissent et dispa-
raissent, projetant leurs silhouettes
en ombre portée sur un écran.

Adepte du fantastique, l'artiste
français Hugues Reip (né en 1964)
réactualise et développe son œuvre
de 2005 « White Spirit ». Allusion à
la caverne de Platon, comme à la
lanterne magique de la chambre de
Marcel Proust enfant, cette pièce
évoque, dans le cadre bruisant du
jardin du Luxembourg, des mondes
parallèles, des formes fantomatiques
et les prémices du cinématographe.

Hugues Reip

White-Spirit 2 (Shirei-Seirie), 2005.



© Hugues Reip & galerie du Jour-agnés b, Paris

ÉCOLE NORMALE SUPÉRIEURE

28. Eric Duyckaerts Vidéastique et performanciel

PARCOURS VIDÉO / PERFORMANCE, 2009

ÉCOLE NORMALE SUPÉRIEURE
(COULOIRS ET AMPHITHÉÂTRE
DUSSANE)

ACCÈS PAR LE 45, À L'ENTRÉE SUR LA DROITE
45 RUE D'ULM / 75005 PARIS /
M° PLACE MONGE, CENSIER
DAUBENTON / RER LUXEMBOURG,
PORT-ROYAL / BUS 21, 27, 84, 89 /
DE 19H À 7H

Né en 1953 à Liège, l'artiste belge Eric Duyckaerts s'attache à déjouer les mécanismes du savoir et des certitudes établies. Avec un humour pince-sans-rire, il conçoit et anime des conférences performances sur des thématiques aussi improbables que l'épistémologie du bonheur ou la relation du labyrinthe au plan en croix. Déployé avec force et conviction, son discours frisant l'absurde se perd souvent lui-même dans sa propre rhétorique. Pour Nuit Blanche, Eric Duyckaerts investit les locaux de l'École Normale Supérieure, haut lieu de l'enseignement et de la connaissance en France. Un parcours vidéo montrant différentes conférences performances guide le visiteur jusqu'à l'amphithéâtre Dussane où l'artiste se livre face au public à une performance tout au long de la nuit.

Eric Duyckaerts

How to Draw a Square, 1999.
Vidéo (#3178).
Paperboard, crayon.



© Eric Duyckaerts, galerie Emmanuel Perrotin, Paris, Miami

Pascal Convert, Camille Henrot, Myriam Mihindou

L'image et sa trace : Direct indirect II, Cynopolis, La colonne vide. Une programmation de l'ENS (commissariat : Nadeije Laneyrie-Dagen). Que reste-t-il des personnes, quand elles ont disparu ? Que faisons-nous des images d'actualités, diffusées par les chaînes et consommées dans nos salons à l'heure des informations ? Les trois films présentés par l'ENS ont en commun cette recherche : le travail du souvenir et de la signification. « Direct indirect II » de Pascal Convert (2002, 20 minutes) mêle séquences d'une des guerres actuelles et visions

ÉCOLE NORMALE SUPÉRIEURE

29. Margarita Gluzberg Captive Bird Society

PERFORMANCE SONORE
ET INSTALLATION, 2009

ÉCOLE NORMALE SUPÉRIEURE
(COUR)

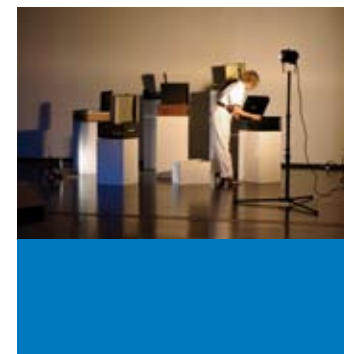
ACCÈS PAR LE 45, À L'ENTRÉE SUR LA DROITE
45 RUE D'ULM / 75005 PARIS /
M° PLACE MONGE, CENSIER
DAUBENTON / RER LUXEMBOURG,
PORT-ROYAL / BUS 21, 27, 84, 89 /
DE 19H À 7H

Née en 1968 à Moscou, Margarita Gluzberg vit et travaille à Londres où elle enseigne au Royal College of Art. Outre une production de dessins et peintures, l'artiste se livre à des performances. Dans la cour de l'École Normale Supérieure, Margarita Gluzberg présente sa pièce « Captive Bird Society » (2009) récemment réalisée au MAC/VAL. Au fil du temps, l'artiste a réuni une collection de disques originaux (78 tours) réalisés par le compositeur Carl Reich à partir de chants d'oiseaux. Premier à effectuer ce type d'enregistrements, Carl Reich s'était attaché à des canaris imitant le chant du rossignol, s'ingéniant à mêler ces bandes sonores à des mélodies populaires. Jonglant entre six tourne-disques, l'artiste se livre en direct à une performance où elle-même sélectionne et passe les disques, installant peu à peu une présence poétique et détonante.

Margarita Gluzberg est habillée par Didier Ludot.

Margarita Gluzberg

Captive Bird Society, 2009
Installation/performance, prise de vue de la performance au Mac/Val, musée d'Art contemporain du Val-de-Marne.



© Margarita Gluzberg, Paradise Row gallery, London

de dormeurs, rêves brouillés et cauchemars filtrés ; « Cynopolis » de Camille Henrot (2009, 10 minutes) fait alterner images de fouilles archéologiques et recherches dans des champs de détritits, avec pour acteurs principaux de son film des chiens errants ; « La colonne vide » de Myriam Mihindou (2004, 7 minutes), constituée d'images doubles, est une danse de deuil, sur un socle de sculpture monumentale parisienne privée de sa statue, dans un monde où le cours du temps continue.

ÉCOLE NORMALE SUPÉRIEURE
(COUR RATAUD)

Maison Francis Kurkdjian Paris



Eaux de toilette - Eaux de parfum - Cologne - Parfums d'intérieur - Bougies - photophores -
Bulles parfumées - Papiers Encens - Bracelets de cuir parfumé - Lessives parfumées

MAISON FRANCIS KURKDJIAN 5, RUE D'ALGER 75001 PARIS

PHOTO: GUY AROCH / GETTY IMAGES

GRANDE MOSQUÉE DE PARIS

30. Sarkis *Litanies*

INSTALLATION VISUELLE, SONORE
ET OLFACTIVE, 2009

GRANDE MOSQUÉE DE PARIS

(JARDIN (PATIO INACCESSIBLE))

2 BIS PLACE DU PUIITS-DE-L'ERMITE /
75005 PARIS / M° GARE D'AUSTERLITZ,
CENSIER DAUBENTON, PLACE MONGE,
JUSSIEU / RER GARE D'AUSTERLITZ /
BUS 24, 47, 57, 61, 63, 67, 89, 91, N01,
N02, N22, N31, 120, N131, N133 /
DE 21H À 7H

Né à Istanbul en 1938, Sarkis s'installe en 1964 à Paris où son travail évolue vers de grandes installations. Entre objets, musique et performance, l'occupation de lieux prend souvent une tournure théâtrale. Jetant un pont entre les cultures, l'artiste français d'origine arménienne cultive une forme d'humanisme riche de références historiques, philosophiques, artistiques et sacrées.

Pour Nuit Blanche et en collaboration avec l'écrivain Frédéric Boyer et le metteur en scène de théâtre Jean-Baptiste Sastre, Sarkis investit à la fois le jardin et la cour de la Grande Mosquée. André Serré, ingénieur du son, sera lui aussi associé à cette création commune. Sur une musique de John Cage, la vidéo « Au commencement, Litany » met en relation les deux espaces tandis que dans la cour précédant la salle de prière, l'artiste place un miroir exhalant un parfum de rose réunissant symboliquement le ciel et la terre.

Avec le soutien de Francis Kurkdjian.

Sarkis

Simulation du projet «*Litanies*», 2009.



© Sarkis

MÉCÉNAT CAISSE DES DÉPÔTS
La culture est un bien public

www.caissedesdepots.fr



Projets associés

1. Sylvie Cohen, François Cotinaud, Lorraine Prigent Jérusalem, Pierres de Lumière

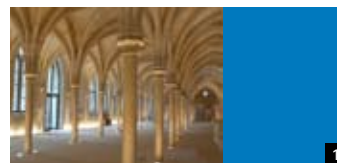
SPECTACLE VIVANT

Nathalie Brevet et Hugues Rochette Cellula

INSTALLATION

Psaumes bibliques et poèmes contemporains chrétiens, musulmans et juifs dialoguent en alternance avec des improvisations au piano, clarinette ou saxophone, dans la grande nef cistercienne du collège des Bernardins. Dans

© Domitille Chaudieu



ce cadre exceptionnel, le spectacle « Jérusalem, Pierres de Lumière », mis en scène par Marine d'Àvel délivre son message de paix et de dépassement des différences. Avec en prime, « Cellula », installation conçue par les artistes Nathalie Brevet et Hughes Rochette, pour l'ancienne sacristie.

Avec le soutien de Pianos Hamm, MATCH Event, Kilims ADA

COLLÈGE DES BERNARDINS

20 RUE DE POISSY / 75005 PARIS /
M° CARDINAL-LEMOINE, MAUBERT-
MUTUALITÉ / BUS 63, 86, 87, 24, 67,
47, 89 / DE 21H À 1H

2. Élise Morin et Clémence Eliard

Nuage Cinétique 3

INSTALLATION

Sous la voûte de l'Église orthodoxe des Saints-Archanges, une nébuleuse



2

© Élise Morin
& Clémence Eliard / SML

de rouleaux de scotch suspendus dans l'espace forme un poétique nuage doré. Associées au sein du studio SmallMediumLarge, les artistes Élise Morin et Clémence Eliard interrogent la force plastique et le potentiel artistique des objets les plus quotidiens.

Avec le soutien du musée du Montparnasse et de Christophe Grisoni

**ÉGLISE ORTHODOXE
DES SAINTS-ARCHANGES**

9 BIS RUE JEAN-DE-BEAUVAIS /
75005 PARIS / M° MAUBERT-MUTUA-
LITÉ / BUS 63, 86, 87 / DE 19H À 3H /
WWW.SML-GLOBALDESIGN.COM /

3. Isabelle Cornado

Paysages

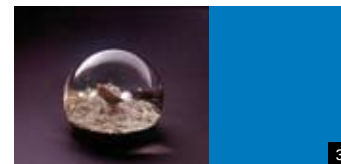
INSTALLATION

Dans la vitrine de la galerie Saint-Séverin, l'artiste Isabelle Cornado convoque des objets, des images, des matériaux, articulant un langage entre figuration et abstraction.

Avec le soutien d'Art Culture et Foi

GALERIE SAINT-SÉVERIN

4 RUE DES PRÊTRES-SAINT-SÉVERIN /
75005 PARIS / M° SAINT-MICHEL,
CLUNY-LA SORBONNE / DE 19H À 7H



3

© Courtesy BaiceHerling

4. Jean-Paul Albinet

« Magic Stick »

ACTION

Le « Magic Stick » conçu par l'artiste Jean-Paul Albinet est une branche de hêtre de 60 cm contenant une puce tag invisible porteuse d'un message décodable à la Galerie Incognito. Ceux qui, au cours de la nuit, auront trouvé l'un des 100 Magic Sticks dispersés à travers la ville pourront venir en prendre connaissance à l'espace de lecture installé dans la galerie et participer, en se connectant avec le site, au développement d'un arbre numérique évolutif projeté sur place en continu.

Avec le soutien technologique de GS1 France et de Violet

GALERIE INCOGNITO – ART CLUB

16 RUE GUÉNÉGAUD / 75006 PARIS /
M° ODÉON / DE 14H À 3H



© J.P. Albinet

DÉPÔT DES MAGIC STICKS

20H-21H :

DANS LE MARAIS

21H30-23H :

DANS LE QUARTIER LATIN

5. Ange Leccia

Fusion

PROJECTION

À la Monnaie de Paris et en écho avec le lieu, l'artiste Ange Leccia présente dans la cour intérieure une immense vidéo pro-



© ADAGP

jetée depuis le premier étage. Éblouissante, flamboyante, l'image onirique de l'or en fusion prend à cette échelle un caractère fascinant, hypnotique, touchant au mystère de la transformation des éléments.

MONNAIE DE PARIS

11 QUAI DE CONTI / 75006 PARIS /
M° ODÉON, MABILLON, SAINT-MICHEL,
PONT NEUF, CHÂTELET / BUS 96,
63, 87, 58, 70, 27, 24, 72 / DE 20H À 2H

6. Didier Lemaire

Lumières secrètes

INSTALLATION DE 4 AFFICHEURS
LUMINEUX

Poèmes dans la nuit, l'œuvre de Didier Lemaire fait défiler, vers par vers, sur des afficheurs lumineux, les textes fugitifs et oniriques du poète roumain Ilarie Voronca.

Avec le soutien de Galerie Cillart, Adaptive Micro Systems

TEMPLE DE PENTEMONT

106 RUE DE GRENELLE / 75007 PARIS /
M° SOLFERINO, RUE DU BAC, VARENNE /
BUS 63, 68, 69, 83, 84, 94 / DE 20H À 4H
WWW.LUMIERES-SECRETES.COM



© adaptive micro systems

© Roseline Delacour



7. Roseline Delacour

De l'espace

PROJECTION

Sur la façade de l'Hôtel de l'Industrie, les équations mathématiques, les images macroscopiques et microscopiques défilent. L'artiste Roseline Delacour nous mène au-delà des apparences, vers une compréhension plus intime et plus juste de l'essence commune à l'art et la science.

Avec le soutien de VINCI

HÔTEL DE L'INDUSTRIE

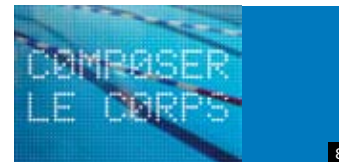
PLACE SAINT-GERMAIN-DES-PRÉS /
75006 PARIS / M° SAINT-GERMAIN-DES-PRÉS / DE 19H À 5H /
WWW.ROSELINEDELACOUR.COM

8. Futurs Composés

Composer le corps

PERFORMANCE PLURIDISCIPLINAIRE

Futurs composés est un réseau de professionnels de la musique contemporaine regroupant musiciens, ensembles, festivals et lieux de diffusion. Pour Nuit Blanche, ce réseau insolite proposera une série d'interventions dues à John Cage, Daniel Binkhorn, le Chant des Baleines, Kasper Toeplitz... autour de la piscine et du gymnase Saint-Germain des Prés. Nager à la rencontre d'ondes musicales, plonger dans les images numériques, suivre un parcours lumineux et sonore... À vos maillots de bain pour une expérience sonore inouïe !



© Futurs Composés
réseau national
de la création musicale

CENTRE SPORTIF SAINT-GERMAIN

SAUF LE GYMNASSE PAS ACCESSIBLE

12 RUE LOBINEAU / 75006 PARIS /
M° MABILLON / DE 19H À 7H

9. Tissages pour la Nuit Blanche

DANSES ET MUSIQUES DU MONDE
Paris, la ville aux 110 nationalités... Sur la scène de la Maison des pratiques artistiques amateurs/Auditorium Saint-Germain, danseurs et musiciens se succèdent, apparaissant à l'heure correspondant au coucher du soleil dans leur pays. Un tour du monde immobile.

MAISON DES PRATIQUES

ARTISTIQUES AMATEURS

4 RUE FÉLIBIEN / 75006 PARIS /
M° ODÉON, MABILLON / BUS 63, 70, 86,
87, 96 / DE 10H À 4H

10. Yann Toma

Dynamo Post-Bankrupt

INSTALLATION

Yann Toma, président à vie de Ouest-Lumière, entreprise fictionnelle de production et de distribution d'énergie artistique, installe une agence Ouest-Lumière au musée Zadkine le temps d'une nuit.



© Yann Toma

ciliz

high design by Nespresso®



NESPRESSO®
Le café corps et âme

Partenaire Officiel de la Nuit Blanche
www.nespresso.com

Invités à pédaler jusqu'à plus soif pour gérer la pénurie mondiale actuelle, les visiteurs deviennent les acteurs et les forces motrices d'un dispositif de mise en lumière inédit, jubilatoire et participatif.

MUSÉE ZADKINE

100 BIS RUE D'ASSAS / 75006 PARIS /
M° NOTRE-DAME-DES-CHAMPS,
VAVIN / RER PORT-ROYAL / BUS 38, 58,
82, 83, 91 / DE 19H À 21H /
WWW.DYNAMO-POST-BANKRUPT.ORG
WWW.ZADKINE.PARIS.FR
WWW.OUEST-LUMIERE.ORG

11. Lucien Clergue et Paola Antolini

Lumières du Cosmos

VIDÉOS ET TIR LASER

Initiative de Paola Antolini, Lucien Clergue et Jean-Louis Bougeret. Sous le patronage de l'Observatoire de Paris et de son président Daniel Egret. Avec la participation de Jean Michel Jarre, auteur et compositeur, ambassadeur de l'Année mondiale de l'astronomie.

Dans le cadre de l'Année mondiale de l'astronomie 2009, qui célèbre le 400^e anniversaire des découvertes de Galilée, l'Observatoire de Paris, premier organisme français de recherche en astronomie, matérialise le Méridien de Paris en tirant sur Montmartre un puissant rayon laser vert. Dans la cour nord de l'Observatoire, une projection présente un florilège d'images d'artistes, de photographes et d'astronomes soulignant la puissance évocatrice du cosmos. Un projet signé par le photo-

graphe L. Clergue, la journaliste et metteur en scène P. Antolini avec la direction scientifique de l'astrophysicien J.-L. Bougeret. Sur place l'auteur compositeur J.-M. Jarre déclenchera le tir laser, avant de répondre à une interview de P. Antolini.

Avec le soutien de l'Observatoire de Paris, Aero Productions, Jean Michel Jarre, Année Mondiale de l'Astronomie, Agence Spatiale Italienne, Association Planète Albert Kahn, Institut Culturel Italien de Paris, Planet Astronomy, Società Dante Alighieri, Société Coherent, Utram Productions

OBSERVATOIRE DE PARIS

61 AVENUE DE L'OBSERVATOIRE /
75014 PARIS / M° DENFERT-ROCHE-
REAU / RER PORT-ROYAL / BUS 38, 83,
91 / DE 21H À 5H / WWW.JARREBLOG.
COM / WWW.JEANMICHELJARRE.COM

12. 13 en vue

À nous la Mairie !

Au personnel de la mairie, aux enfants des classes primaires, aux étudiants et aux artistes du 13^e arrondissement, il a été remis en format A3 un schéma de la façade de la mairie, libre à chacun de la métamorphoser à sa guise. Exposées à l'intérieur de la mairie, ces 500 images sont également projetées sur la façade tout au long de la nuit. Une initiative de l'association 13 en vue.

Avec le soutien de la mairie du 13^e arrondissement, les écoles primaires Moulin de La Pointe, Auguste Perret, le personnel de la mairie du 13^e et les artistes et habitants du 13^e.

MAIRIE DU 13^e ARRONDISSEMENT

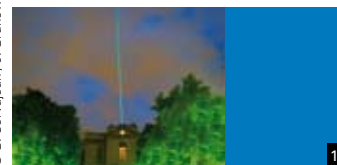
1 PLACE D'ITALIE / 75013 PARIS / M°
PLACE D'ITALIE / BUS 83, 67, 47, 27 /
DE 19H À 1H / WWW.13ENVUE.FR

13. Mattéo Galan & Blandine Brière

Transe en Chaire

INSTALLATION SONORE

ET IMPROVISATION INSTRUMENTALE
Batteur, bassiste et compositeur, Mat-
téo Galan collabore avec la plasticienne





13

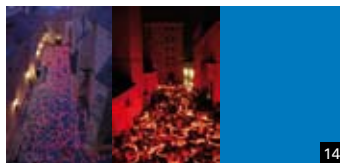
Blandine Brière, auteur d'œuvres sonores. Leur projet mêle installation sonore et improvisation instrumentale, et, par l'ostinato, la répétition, remplace la transe au cœur de la musique. Sur une nappe de sons captés à travers le monde, des musiciens interviennent, réagissent, répondent avec leur instruments. La pièce atteint son paroxysme autour de minuit avant de revenir progressivement à une forme de dépouillement.

ÉGLISE LUTHÉRIENNE DE LA TRINITÉ

174 BOULEVARD VINCENT AURIOL /
75013 PARIS / M° PLACE D'ITALIE / BUS
27, 47, 64, 67, 83 / DE 20H À 3H

14. Sociedad Psico geográfica de Salamanca

Le chemin articulé
INSTALLATION LUMINEUSE



14

Constituée de ALS. Guinaldo, Antonio Méndez et Emilio Papel, la société Psychogéographique de Salamanca développe depuis quelques années des propositions pluridisciplinaires dans l'espace urbain. À la chapelle Saint-Louis de l'hôpital de la Salpêtrière, un éblouis-

sant chemin de lumière bouleverse la perception de l'espace, perçu comme menaçant ou à l'inverse, tranquilisant.

CHAPELLE SAINT-LOUIS HÔPITAL DE LA PITIÉ SALPÊTRIÈRE

47 BOULEVARD DE L'HÔPITAL /
75013 PARIS / M° SAINT-MARCEL,
GARE D'AUSTERLITZ, CHEVALERET /
DE 19H30 À 2H / WWW.SPS.COM.ES

15. Julie Faure - Brac

Incantations
DESSIN ANIMÉ INTERACTIF



15

© Julie Faure-Brac

Campés nus sur une île déserte, trois personnages entrent peu à peu en transe secoués par le mouvement convulsif de chants et de danses que déclenche le moindre déplacement des spectateurs. Dessin animé interactif réalisé par l'artiste Julie Faure-Brac en collaboration avec le danseur Rachid Ouramdane, « Incantations » invite à l'expérience de la transe collective.

Avec le soutien du ministère de la Culture et de la Communication, de la DRAC Champagne Ardenne, du Centre national de la cinématographie, d'Europe Sonorisation, de la ville de Charleville-Mézières

GYMNASSE BUFFON

13 RUE BUFFON / 75005 PARIS /
M° GARE D'AUSTERLITZ / DE 19H À 7H

16. École Nationale Supérieure des Arts Décoratifs

Images de Nuit
PROJETS DES ARTISTES,
ANCIENS ÉLÈVES DE L'ÉCOLE

© Ariane Michel



16

Artiste et professeur à l'École Nationale Supérieure des Arts Décoratifs, Henri Foucault réunit, dans l'exposition « Images de nuit » dont il est le commissaire, d'anciens élèves de l'École, déjà reconnus sur la scène nationale et internationale. Les vidéos d'Anri Sala et d'Ariane Michel, les photographies d'Anna Katharina Scheidegger, l'installation sonore et lumineuse de Charlotte Charbonnel dialoguent avec le film tourné sans objectif ni lentilles dans le désert australien par Fabien Giraud et Raphaël Siboni mais aussi avec la version esthétisante du vidéo clip de hip-hop revisitée par Jonas & François.

ÉCOLE NATIONALE SUPÉRIEURE DES ARTS DÉCORATIFS (ENSAD)

31 RUE D'ULM / 75005 PARIS / M°
PLACE MONGE, CARDINAL LEMOINE /
RER LUXEMBOURG / BUS 21, 27, 38, 41 /
DE 20H À 2H / WWW.ENSAD.FR

17. Malachi Farrell

Gaz Killer

INSTALLATION

Dans la vaste cour du Centre culturel irlandais, des masques à gaz métamorphosés en tête de chien se dressent sur des seaux métalliques. À chaque

© Malachi Farrell



17

déplacement des spectateurs, la meute s'anime frénétiquement. Auteur de cet ingénieux bricolage technologique, l'artiste irlandais Malachi Farrell (né en 1970) signe ce face à face ambigu, tout à la fois séduisant et menaçant.

CENTRE CULTUREL IRLANDAIS

5 RUE DES IRLANDAIS / 75005 PARIS /
M° PLACE MONGE, CARDINAL LEMOINE /
RER LUXEMBOURG / DE 19H À 7H / WWW.
CENTRECULTURELIRLANDAIS.COM

100% Tel-Aviv

Nuit Blanche s'associe à la manifestation culturelle 100% Tel-Aviv qui célèbre les 100 ans du poumon culturel et financier d'Israël, surnommé à juste titre « la ville qui ne s'arrête jamais ». Dans les quartiers de Saint-Germain des Prés et du Marais, plus de trente lieux - galeries d'art, magasins, librairies, cafés ou simples commerces - accueillent dans leurs vitrines des vidéos d'artistes israéliens. Parmi eux, Michal Rovner, Yaël Bartana, Sigalit Landau ou Roiy Nitzan (révélé par le film « Valse avec Bachir ») ainsi que de nombreux autres artistes à découvrir. Une programmation exceptionnelle de la conseillère artistique Marie Shek.

Avec le soutien du Service culturel de l'Ambassade d'Israël et de la Fondation France-Israël



© Tami Amit

DE 19H À 7H (SAUF MENTION CONTRAIRE)

- Romy Achituv - **Whiteout**

GALERIE APPLICAT-PRAZAN
16 RUE DE SEINE 75006 PARIS /
WWW.APPLICAT-PRAZAN.COM

- Michal Rovner - **Script**

LIBRAIRIE LA HUNE
170 BD ST-GERMAIN / 75006 PARIS /
DE 19H À 00H

- Ran Slavin - **Sans titre**

LE MINOTAURE
2 RUE DES BEAUX-ARTS / 75006 PARIS
/ WWW.GALERIE-LEMINOTAURE.COM

- Royi Nitzan - **Round One**

GALERIE NATALIE SEROUSSI
34 RUE DE SEINE / 75006 PARIS /

✚ M° SAINT-GERMAIN-DES-PRÉS,
ODÉON, MABILLON

- Sigalit Landau - **Standing
on a watermelon in the dead sea**

GALERIE KAMEL MENNOUR
60 RUE MAZARINE / 75006 PARIS /
WWW.KAMELMENNOUR.FR

- Eliezer Sonnenschein - **7 Years**

GALERIE LANSBERG
36 RUE DE SEINE / 75006 PARIS /
WWW.GALERIE-LANSBERG.COM

✚ M° ODÉON

- Rudi Weissenstein - **Tel Aviv, 1936-1960**

GALERIE LUCIE WEILL ET SELIGMAN
✚ 4-6 RUE BONAPARTE / 75006 PARIS /
M° SAINT-GERMAIN-DES-PRÉS /
WWW.GALERIE-LWS.COM

- Maya Zack - **Mother Economy**

**GALERIE DOWNTOWN /
FRANÇOIS LAFFANOUR**
✚ 18 RUE DE SEINE / 75006 PARIS /
M° SAINT-GERMAIN-DES-PRÉS,
ODÉON, MABILLON, PONT NEUF /
WWW.GALERIEDOWNTOWN.COM

- Tami Amit - **Death Sea**

✚ **JOUSSE ENTREPRISE**
✚ 18 RUE DE SEINE / 75006 PARIS / M°
SAINT-GERMAIN-DES-PRÉS, ODÉON,
MABILLON, PONT NEUF

- Tali Amitai-Tabib - **Cultural Stations**

✚ **GALERIE OLIVIER WALTMAN**
✚ 74 RUE MAZARINE / 75006 PARIS /
M° ODÉON, SAINT-MICHEL /
WWW.GALERIEWALTMAN.COM

- Dana Levy - **Le Musée**

✚ **GALERIE SERGE ABOUKRAT**
✚ 7 PLACE FURSTEMBERG / 75006
PARIS / M° SAINT-GERMAIN-DES-
PRÉS, ODÉON, MABILLON /

À proximité

Éric Boucher et Gilles Baissette, Yves Pignot et Emmanuel Depoix Chansons françaises et La Rive Gauche en chantant

CHANSON
De Barbara à Brel, ils ont tous débuté
dans les cabarets de la Rive Gauche
parisienne. Conçu et interprété par
Emmanuel Depoix et Yves Pignot, un
spectacle retrace cette aventure de la
chanson française, avec en « première
partie » le chanteur Éric Boucher pour
preuve de la vitalité actuelle de ce genre
musical.

✚ **THÉÂTRE 14 JEAN-MARIE SERREAU**

✚ 20 AVENUE MARC-SANGNIER / 75014
PARIS / M° PORTE DE VANVES / BUS 58,
95 / TRAMWAY DIDOT / DE 23H30 À 2H /
WWW.L-EQUIPAGE.COM

Nuit Tzigane

Groupes de jazz manouche
CONCERTS

Une grande Nuit Tzigane invite à décou-
vrir les musiques, danses et traditions
des gens du voyage autour d'authen-
tiques roulottes anciennes. Avec, de sur-
croît, l'ouverture nocturne des multiples
attractions foraines proposées par la
Fête au Bois.

✚ **LA FÊTE AU BOIS**

✚ FÊTE FORAINE / PORTE DE LA
MUETTE / BOIS DE BOULOGNE / 75016
PARIS / M° RUE DE LA POMPE /
RER AVENUE HENRI MARTIN / BUS 63 /
DE 19H À 5H

Dédale de Nuit

PARCOURS AVEC SCULPTURES, SONS ET
VIDÉOS, DÉBATS, SPECTACLE DE DANSE,
CONCERT, THÉÂTRE VIDÉO.

Mobilisé autour de la réaffectation de
l'ancien pôle hospitalier de Broussais,
le collectif « Redessignons Broussais »
(CRB) propose un parcours jalonné de
découvertes artistiques réunissant plas-
ticiens, chanteurs, cinéastes et créa-
teurs en tous genre.

Avec le soutien de l'Assistance Publique – Hôpitaux de Paris,
SNCF, RFF

- **PETITE CEINTURE** (PONT FRIANT,
PONT JEAN MOULIN, PONT DES
PLANTES ET PONT DIDOT)

- **HÔPITAL BROUSSAIS** / 96 BIS RUE
DIDOT

- **JARDIN AUGUSTE RENOIR** / RUE DES
ARBUSTES, RUE LOSSERAND, RUE
DES MARINIERS

- **GARE OUEST CEINTURE** / RUE
PATURLE, RUE VERCINGÉTORIX

- **PLACE MAURICE NOGUÈS** / AVENUE
DE LA PORTE DE VANVES

✚ ✚ 75014 PARIS / M° PORTE
D'ORLÉANS, PORTE DE VANVES /
T3 JEAN MOULIN, DIDOT / DE 19 À 7H
WWW.COMPAGNIETERRAINVAGUE.FR
WWW.SAUFLEDIMANCHE.COM
WWW.ORQUESTRE.ORG
WWW.GAREXP.BLOGSPOT.COM
WWW.LAPARISIENNELIBEREE.COM
WWW.MICHAELJASMIN.ORG

Créé en 2005 aux portes de Paris, le MAC/VAL, musée d'art contemporain du Val-de-Marne conserve l'une des plus importantes collections d'art contemporain en France avec pour vocation principale de présenter la scène artistique en France depuis les années 50.

La collection permanente

Elle est constituée de plus de 1600 œuvres, parmi lesquelles des œuvres d'artistes incontournables de la scène artistique tels que Christian Boltanski, Bruno Perrament, Claude Closky, Gina Pane, Annette Messager, Pierre Huyghe... mais aussi des œuvres d'artistes émergents, illustrant la volonté du MAC/VAL d'être au plus proche de la création contemporaine.

Parcours #3

«Je reviendrai»

La collection du musée est montrée de façon thématique. Pour cette troisième présentation, le thème du voyage, de l'exil et de l'espoir a été retenu pour créer cette réunion d'œuvres d'artistes français ou étrangers ayant travaillé en France, en résidence au musée, jeunes ou déjà historiques, émergents ou reconnus.

Les expositions temporaires

Simon Starling

«THEREHERETHHERE»
(œuvres 1997-2009)

Jusqu'au 27 décembre 2009

Exposition monographique de l'artiste britannique Simon Starling, lauréat du Turner Prize 2005.

Une exposition en deux volets qui se prolonge au Parc Saint Léger-Centre d'art contemporain de Pougues-les-Eaux.

Bernard Moninot

«La mémoire du vent»
Écothèque mondiale

Jusqu'au 27 décembre 2009

Jeux d'ombres et de lumières de Bernard Moninot qui s'attache à capturer l'impalpable, en collectant les «mémoires du vent».

À venir

Christian Boltanski

Janvier 2010

«Emporte-moi /
Sweep me off my feet»

Mai 2010

Exposition collective réalisée en coproduction avec le musée des beaux-arts du Québec.

MAC/VAL
Place de la Libération
94400 Vitry-sur-Seine
tél. 01 43 91 64 20

Retrouvez toute
la programmation autour
des expositions
sur www.macval.fr



ARCUEIL (94110)

Véronique Caye Les Chaperons Verts

SPECTACLE / INSTALLATION MULTIMÉDIA
Les Chaperons Verts est une de ces cités HLM qui, depuis 50 ans, a abrité la vie de nombreux foyers. Allant à la rencontre de ses habitants, l'artiste Véronique Caye a écouté avec sa caméra la mémoire des petits et des grands, de 6 à 90 ans. Projetée sur la façade d'un immeuble de 11 étages promis à la destruction, sa vidéo rend palpable un vécu, des tranches de vie, une histoire invisible, tant personnelle que sociale.

Avec le soutien du Laboratoire Victor Vérité et de la Ville d'Arcueil.

📍 CITÉ DU CHAPERON VERT

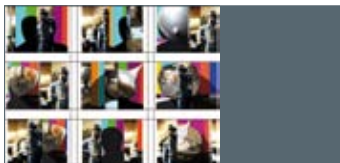
📍 PLACE MARCEL-CACHIN / RER B
LAPLACE / BUS 57 CHAPERON VERT /
DE 20H À 1H / WWW.ARCUEIL.FR

AUBERVILLIERS (93300)

Synesthésie vs Aubervilliers

Nicolas Boone & Johann Van Aerden, « Millénaire Alpha », Luc Dall'Armellina, « flog #1et 2 [flux + blog = flog] = [lecture performative musicale emballée] », Sophia MalouettesJeunesd'Aubervilliers, « Slams », Vincent Fortier, « Performance musicale », Alexis Chazard, « Atelier Capter la nuit ».

À la piscine, des performances musicales vous attendent, orchestrées par Luc Dall'Armellina, de jeunes slameurs et Vincent For-



tier dans une scénographie lumineuse de Valérie Lessertisseur. L'installation vidéo de Nicolas Boone et Johann Van Aerden nous convie à une visite virtuelle du quartier en construction au bord du canal. Dans le cadre du projet « Hiatus 2.0 », les artistes Sultra & Barthélémy proposent une conférence de Bernard Stiegler tandis que le cinéma le Studio projette une sélection de documentaires, clips et courts métrages de Clément Sellin, John Melnik... L'espace public est investi de mini-dispositifs électroniques. Une programmation conçue par Synesthésie en hommage à l'Internationale Lettriste née à Aubervilliers.

Avec le soutien de la Ville d'Aubervilliers et de l'Université Paris 8, RATP, DICREAM, Jaxo Systems, Dragon-Scan Soft.

📍 SQUARE STALINGRAD ET RUES ENVIRONNANTES

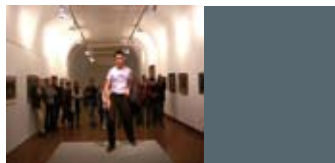
ALEXIS CHAZARD / DE 19H À 1H
📍 PISCINE MUNICIPALE D'AUBERVILLIERS
📍 1 RUE ÉDOUARD-POISSON /
NICOLAS BOONE & JOHANN VAN AERDEN
ET SULTRA & BARTHELEMY : DE 19H À 1H /
SOPHIA MALOU : À PARTIR DE 20H30 / LUC
DALL'ARMELLINA : À PARTIR DE 21H30 /
VINCENT FORTIER : À PARTIR DE 22H

📍 THÉÂTRE DE LA COMMUNE

📍 2 RUE ÉDOUARD-POISSON /
BAR OUVERT DE 19H À 1H

📍 CINÉMA LE STUDIO

📍 2 RUE ÉDOUARD-POISSON /
DE 22H À 1H /
M° PORTE DE LA CHAPELLE,
AUBERVILLIERS-PANTIN-QUATRE
CHEMINS / BUS 150, 170, 139, 65 /
WWW.AUBERVILLIERS.FR,
WWW.SYNESTHESIE.COM



CLICHY-LA-GARENNE (92110)

Julien Boisselle, « Dans tous les sens », Molécule, « Molécule en mode silence », Santiago Reyes, « Collectif Dancing Lesson »

VIDÉO ET PERFORMANCES

Dans les salons de l'Hôtel de Ville, petits et grands portant des casques audio se déhanchent en silence, sur les sons distillés à leurs oreilles par le compositeur, arrangeur, remixeur et expérimentateur Molécule. En extérieur, le DJ et liveur Julien Boisselle transfigure le jardin « Dans tous les sens ». Enfin, au conservatoire Léo Delibes, l'artiste Santiago Reyes se livre à une performance chorégraphique à laquelle chacun est libre de prendre part.

📍 HÔTEL DE VILLE

📍 80 BOULEVARD JEAN-JAURÈS /
DE 19H À 4H / M° MAIRIE DE CLICHY

📍 CONSERVATOIRE LÉO DELIBES

📍 59 RUE MARTRE / DE 19H À 4H /
M° MAIRIE DE CLICHY /
WWW.VILLE-CLICHY.FR



GENTILLY (94250)

Jean-François Pauvros, Charles Pennequin, Eunhye Hwang, Vidéo-thèque mobile de Fabrice Gygi

FRASQ 1^{re} édition d'une rencontre de la performance
PERFORMANCES

Autour de l'idée de performance, le Générateur présente les interventions atypiques d'artistes défricheurs. Entre manifeste et transe, Charles Pennequin et Jean-François Pauvros se livrent en direct à une performance verbale et musicale tandis que la Coréenne Eunhye Hwang explore la violence et la douceur des échanges humains. Par ailleurs, la « Vidéotheque mobile » de l'artiste suisse Fabrice Gygi offre de consulter tout au long de la nuit les vidéos de performances sollicitant la perception et le corps.

Avec le soutien de la Ville de Gentilly, du Conseil général du Val-de-Marne, en partenariat avec Le Plateau (FRAC Ile-de-France).

📍 LE GÉNÉRATEUR

📍 16 RUE CHARLES-FRÉROT / M° PORTE D'ITALIE / BUS 57 / RER B GENTILLY, CITÉ UNIVERSITAIRE / TRAMWAY T3 POTERNE DES PEUPLIERS / DE 20H À 1H /
WWW.LEGENERATEUR.COM /
WWW.FRASQ.COM
WWW.JF.PAUVROS.FREE.FR
WWW.CHARLES_PENNEQUIN.20SIX.FR



LES LILAS (93260)

Denis Malbos, « Les cent ciels plantés », Jeupeu & Zox, « Moëzik », Claire Acquart, « La coïncidence », à Lilas en scène et « Les groupes du studio » avec VB Plaza, Anthropoworks, Mad Purple Taenia, The Witz, Atelier rock au Triton

Lilas en scène présente une installation de Denis Malbos, des morceaux de ciel bleu flottent entre les arbres. De toutes parts fusent des instantanés textuels et mélodiques, intervention du bassiste et plasticien Zox et de l'acteur Jeupeu. Ailleurs un texte de Fulvio Caccia « La Coïncidence » résonne, mis en voix par Claire Acquart. Enfin, sur la scène du Triton, les musiciens défilent : ambiance folk-rock avec The Witz, métal funk avec Mad Purple Taenia ou électro hip-hop avec Anthropoworks et VB plaza.

Avec le soutien de la Ville des Lilas.

LILAS EN SCÈNE

23 BIS RUE DE CHASSAGNOLLE /
DE 20H À 00H / M^e MAIRIE DES LILAS /
WWW.VILLE-LESLILAS.FR

LE TRITON

11 BIS RUE DU COQ-FRANÇAIS /
DE 21H À 1H / M^e MAIRIE DES LILAS /
WWW.LETRITON.COM



NANTERRE (92000)

Denis Moreau, Massimiliano Marraffa
Scénographie de Nicolas Gautron
Observer la ville

DISPOSITIF ARTISTIQUE ET PARTICIPATIF

Habitants de Nanterre mais aussi salariés, artistes, internautes... ils ont tous contribué à la démarche participative lancée par les artistes Denis Moreau et Massimiliano Marraffa. « Observer la ville » livre en image les regards croisés des usagers de cet espace urbain dans le cadre verdoyant des Terrasses de Nanterre. Avec, à 19h, un parcours proposé par l'association « les Promenades urbaines ».

Avec le soutien de ARCAD, DRAC IDF, CG 92, CAUE, Association Les Promenades Urbaines.

LES TERRASSES DE NANTERRE

BOULEVARD DE PESARO /
RER NANTERRE – PRÉFECTURE /
INAUGURATION DE L'INSTALLATION
À PARTIR DE 21H / DÉBUT D'UNE MARCHE À 19H, RDV À L'ARC DE TRIOMPHE
(M^e CHARLES DE GAULLE-ÉTOILE) /
WWW.WWW.NANTERRE.FR
WWW.OBSERVERLAVILLE.ORG



ROMAINVILLE (93230)

Tina Mérandon PHOTOS / Y Liver, Mildred Rambaud PERFORMANCES
Stephen Gunning, Anan Tzuckerman, Gwenaëlle Plédran, Daniel Mann & Eitan Efrat, Sirah Foighel Brutmann & Asaph Poulonsky, Christian Nicosia, Caroline Hatem, Guillaume Robert, Arnold Pasquier, Neil Ira Needleman VIDÉOS /
Monsieur Maillet / CONCERT
La violence ou la danse

PROJECTIONS, EXPOSITION, CONCERT, PERFORMANCES

« Le corps sous la peau est une usine surchauffée » disait Antonin Artaud. Intégrant danse contemporaine, tango, street dance ou figures de combat, le collectif La Brigade des Images interroge les limites de la danse, antidote à la violence.

Avec le soutien de la mairie de Romainville et du Conseil général de Seine-Saint-Denis.

LES SALAISONS

25-27 AVENUE DU PRÉSIDENT-
WILSON / M^e MAIRIE DES LILAS / BUS
105 / DE 19H À 2H /
WWW.SALAISONS.ORG



SAINT-OUEN-L'AUMÔNE (95310)

Orhan, « Unions mixtes, mariages libres et noces barbares », Agnès Caffier, « Whales, les porteurs de son », Aurélie Slonina, « Buisson ardent »

INSTALLATIONS VISUELLES ET SONORES

Aux prises avec notre attraction-répulsion pour la technologie, les installations hybrides imaginées par Orhan, le buisson qui brûle et ne se consume pas d'Aurélien Slonina, les transfigurations sonores opérées par Agnès Caffier sur nos téléphones portables détournent l'innovation technique et scientifique pour modeler des univers artistiques qui ré-enchantent le monde.

Avec le soutien de Brochier® technologies.

ABBAYE DE MAUBUISSON /
SITE D'ART CONTEMPORAIN DU
CONSEIL GÉNÉRAL DU VAL-D'OISE

RUE RICHARD DE TOUR /
DE 19H À 00H / WWW.VALDOISE.FR

Bibliothèque Forney 22 sept 2009

Quarez 2 janv 2010

1 rue du Figuier Paris 4e
mardi / samedi 13h / 19h

affiche



SAINT-DENIS (93200)

Philip Worthington, « Shadow Monsters »,
Sultra & Barthélémy, « Hiatus 2.0 »,
Serge Lhermitte, « Petit Abécédaire d'attitudes corporelles et sociales en milieu urbain »,
LABlau, « 16n_framework_f555 »,
Vincent Ganivet, « Dionysia »,
Pierrot Poggi, & Christophji, « Floraison »,
Compagnie Aktuel Force « Babel »,
« Soleil Noir »,
Collectif des Yeux, « Innomables »,
Académie Fratellini « Les apprentis »,
Geneviève Schwobel, « Femmes assises »,
Nicolas Cesbron et Sandrine Buring, « Supermaboule »,
Compagnie Pernelle « Les Miniatures »,
Studios de cirque de Marseille, « La roue de la mort, trilogie du temps »,
Lika Guillemot et Choukette H., « Tisser son jardin »,
Ophélie Esteve et ses complices, « Maison M. »

Pour sa 2^e Nuit Blanche, Saint-Denis convoque la danse avec les compagnies Aktuel force et Pernelle, le cirque avec l'académie Fratellini et les studios du cirque de Marseille et enfin l'art contemporain avec « Sciences fictions du territoire ». Présentées par Synesthésie, cette série d'installations interactives forme un parcours de la basilique jusqu'aux rives du canal. Le musée d'Art et d'Histoire accueille une exposition d'œuvres issues de la collection du Conseil général de Seine-Saint-Denis.

Avec le soutien de la Ville de Saint-Denis.

PLACE VICTOR-HUGO / BASILIQUE DE SAINT-DENIS / LE SOIXANTE / MUSÉE D'ART ET D'HISTOIRE / SQUARE DEGEYTER / BERGE DU CANAL SAINT-DENIS / ESPACE SYNESTHÉSIE / APPARTEMENT 9 RUE MOREAU / RER D / M° 13 / DE 20H À 1H / WWW.VILLE-SAINT-DENIS.FR WWW.SYNESTHESIE.COM

© LABlau



Nuit Blanche en région

AMIENS (80000)

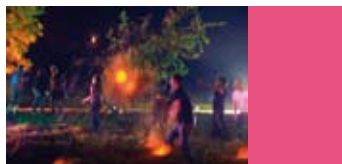
Plus de 200 artistes, 28 lieux et pas moins de 38 concerts... Parcours, performances, musiques et arts plastiques déploieront leurs sortilèges à travers la ville d'Amiens avec, entre autres, un zoom sur la scène musicale de Brighton et Berlin, une pièce sonore à partir de chants d'oiseaux, des œuvres d'art contemporain et un parcours vidéo urbain. Nuit Blanche Amiens aura lieu le 17 octobre 2009, en collaboration et coproduction avec White Night de Brighton and Hove (25 octobre) et en partenariat avec Nuit Blanche Metz (2 octobre).

Centre-Ville

17 OCTOBRE 2009 / DE 17H À 6H /
WWW.NUITBLANCHEAMIENS.COM

BOISSY-LE-CHÂTEL (77169)

Dans une atmosphère conviviale de bar-becue champêtre, Le Moulin présente une installation monumentale, inédite en France, des russes Ilya et Emilia Kabakov, une exposition de la Coréenne Kimsooja, une sélection d'œuvres de l'argentin Jorge Macchi, et enfin les peintures récentes de l'Italienne Manuela Sedmach.



© Alicia Luxem

GALLERIACONTINUA

LE MOULIN / 46 RUE DE LA FERTÉ-
GAUCHER / DE 19H À 1H /
WWW.GALLERIACONTINUA.COM

BRISON SAINT INNOCENT (73100)



© O'Manu

O'Manu

Le Bassin aux fontaines

Artiste conceptuel inspiré par le surréalisme, O'Manu, rebaptisé par ses soins « Le pavé dans la m'art », campe une œuvre aux mille miroirs dont les reflets complexes font de nous le jeu d'illusions optiques, de métamorphoses du réel et de rencontres, sous le signe de l'amour et de l'érotisme.

SALLE POLYVALENTE ET PARC DESPIN

LE SAMEDI 3 OCTOBRE : 14 H À 7 H /
LE DIMANCHE 4 OCTOBRE : 10 H À 22 H /
WWW.O-MANU-LE-PAVE-DANS-LA-M-ART.COM

CHARLEVILLE-MÉZIÈRES (08000)

Chœur A tempo et chœur d'enfants sous la direction de Gérard Thiriet, Julie Faure-Brac, groupe Tziganesh'ti, Nicolas Provost, collectif201, compagnie Moving People, troupe Quiétils de la compagnie Moutonàvapeur, Nicolas Tourte, Christophe Acker et Anne-Sophie Terrillon, Thierry Chantegret, compagnie Fait maison
De la musique avec le chœur A tempo

© Ville de Charleville-Mézières



interprétant Benjamin Britten ou le groupe Tziganesh'ti avec ses mélodies d'Europe de l'Est, une exposition des œuvres du FRAC, des projections vidéo des artistes Julie Faure-Brac et Nicolas Provost, une installation électroacoustique du collectif 201, un mini spectacle théâtral « Madame Pipi » dans les toilettes publiques par la compagnie « Moving people », des installations vidéos de Nicolas Tourte dans les vitrines des commerçants et enfin à la maison Arthur Rimbaud, des vidéos de Christophe Acker et Anne-Sophie Terrillon et des portraits d'adolescents du photographe Thierry Chantegret... Toute la ville de Charleville-Mézières s'anime pour une trépidante nuit blanche.

Avec le soutien du Ministère de la Culture, DRAC Champagne-Ardenne, du Centre National de la Cinématographie pour l'installation vidéo de Julie Faure-Brac, Région Champagne-Ardenne pour le FRAC / ESNAM (Ecole Supérieure Nationale des Arts de la Marionnette) pour la visite décalée du musée de l'Ardenne.

HÔTEL DE VILLE / LES ROTONDES

SNCF / MUSÉE DE L'ARDENNE /
MAIRIE / PLACE DUCALE ET RUE
DU MOULIN / MAISON D'ARTHUR
RIMBAUD (MAISON DES AILLEURS) /
CIMETIÈRE DE L'AVENUE BOUTET /
LE SAMEDI 3 OCTOBRE / DE 20H À 3H /
WWW.MAIRIE-CHARLEVILLEMEZIERES.FR

CHELLES (77500)

Compagnie Birdy Nam Nam
Des lampions de papier
INSTALLATION



© Franck Thibault

À partir du texte « Des lampions de papier » de C. Reyboz, une installation sonore et lumineuse invite à déambuler dans l'obscurité, écouter, rencontrer et imaginer ce que l'on voit quand on ne voit pas, au cœur du centre d'art contemporain de Chelles.

LES ÉGLISES -

CENTRE D'ART CONTEMPORAIN

RUE ETRELET / LE SAMEDI
3 OCTOBRE / DE 17H À 1H /
WWW.LAMPIONS-THEATRE.COM

MAYENNE (53100)

Arthur Zmijewski, Think Experimental Collectif, Lionel Scoccimaro, Martin Roulet, Daniel Nadaud, Justin Morin, Farida Le Suavé, Vincent Leroy, Briac Leprêtre, Angélique Lecaille, Romain Kronenberg, Julien Jules, Rodolphe Huguët, Olivier Grossetête, Samuel François, Caroline Corbeau, Mircea Cantor, Jean-Yves Brélivet, Etienne Bossut, Wilfrid Almendra

Recommencer n'est pas refaire

Une cinquantaine d'œuvres produites par plus de vingt artistes envahissent la ville



© Argyroglou

et des jardins privés du XVIII^e siècle ouverts pour une nuit magique et exceptionnelle.

Avec le soutien de Smurfit Kappa, Crédit Agricole de l'Anjou et du Maine.

LE KIOSQUE / CENTRE D'ACTION CULTURELLE DU PAYS DE MAYENNE
7 PLACE JUHEL / LE SAMEDI
3 OCTOBRE / DE 19H À 3H /
WWW.NUITBLANCHE-MAYENNE.COM

METZ (57000)

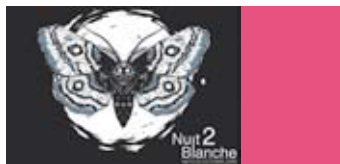
Épousant le tracé d'une ancienne voie romaine, un parcours de plus de 2 km reliant la place Jeanne-d'Arc à l'église Sainte-Thérèse propose une promenade émaillée de plus de 70 événements comprenant musique, danse et arts plastiques.

À l'aube de l'ouverture du futur Centre Pompidou-Metz la ville de Metz s'ouvre, à travers cette deuxième édition, totalement à la création contemporaine. Le bâtiment imaginé par Shigeru Ban, qui accueillera prochainement une partie de la collection du Musée national d'art moderne, sera mis en lumière pour la première fois lors de cette nuit inédite. Avec une forte volonté d'échanger et de créer des liens vers l'extérieur, la Ville de Metz a tenu, dans le cadre de Nuit Blanche, à inviter et à fédérer bon nombre d'acteurs et structures du milieu de l'art contemporain, au-delà même de son territoire (MACVAL, CENTQUATRE, MUDAM...).

À cette occasion, une programmation audacieuse incorpore des oeuvres proposées par des institutions culturelles prestigieuses, dont une installation vidéo de Cécile Paris, artiste proposée par Alexia Fabre et Frank Lamy, directeurs artistiques de Nuit Blanche Paris 2009. Un nouvel éclairage festif sur la ville.

Avec le soutien de la Ville de Metz, Metz Métropole, Conseil Régional de Lorraine, Conseil Général de la Moselle, DRAC Lorraine.

TOUT AU LONG DE LA LIGNE DE 2 KM 200 RELIANT LA PLACE JEANNE-D'ARC À L'ÉGLISE SAINTE-THÉRÈSE
VENDREDI 2 OCTOBRE 2009 /
DE 19H À 9H /
WWW.NUITBLANCHEMETZ.COM



Nuit Blanche en Europe

Désireuses de partager leur expérience dans l'organisation de cet événement, mais aussi de nouer des échanges artistiques enrichissants, cinq capitales : Bruxelles, Madrid, Paris, Rome et Riga ont choisi de s'associer en 2006 afin de mener à bien un projet artistique commun baptisé « Nuits Blanches Europe ». En 2006, ces 5 villes ont choisi d'accueillir un artiste ou une compagnie venant de l'une des capitales membres du réseau Nuits Blanches Europe ; en 2007 elles se sont réunies autour d'un projet commun : un espace lounge réalisé au sein de chaque ville par des designers européens. En 2008, le réseau Nuits Blanches Europe s'agrandit avec l'arrivée de Bucarest et La Valette (Malte) et les capitales se sont échangées des projets réalisés à l'occasion de précédentes Nuits Blanches. En 2009, la ville d'Amsterdam rejoint le réseau et les échanges de projets se poursuivent.



Le calendrier 2009 du réseau Nuits Blanches Europe

- Amsterdam : 20 juin
 Préfiguration de leur première Nuit Blanche
www.nuitblancheamsterdam.nl

- Riga : 12 septembre
 Dans le cadre du réseau Nuits Blanches Europe, Riga accueille un projet de Madrid : Diego Ortiz & Pepe Murciego La Mas Bella, www.baltanaks.lv

- Madrid : 19 septembre
 Dans le cadre du réseau Nuits Blanches Europe, Madrid accueille un projet de Riga : « Cybergraffiti » par Artur Punte & Alexsandr Yakolev / www.esmadrid.com/lanoocheenblanco

- Bucarest : 19 septembre
www.noaptealba.ro

- Bruxelles : 3 octobre
 Dans le cadre du réseau Nuits Blanches Europe, Bruxelles accueille un projet de Madrid : « The cloud of Puerta de Alcalá / Ceci n'est pas un nuage » par Darya Von Berner www.nuitblanchebrussels.be

- Malte/La Valette : 3 octobre
www.nottebiancamalta.com

- Paris : 3 octobre
 Dans le cadre du réseau Nuits Blanches Europe, Paris accueille un projet de Bruxelles : « Triangles » (voir page 64) www.nuitblanche.paris.fr

MAIS AUSSI

- Loule : 29 août
www.noitebranca.com

- Brescia : 3 octobre
www.nottebiancabrescia.com

- Brighton and Hove : 24 octobre
www.whitenightbrightonandhove.com

- Bologne : 24 janvier 2010
www.artefiera.bolognafiera.it/en/eventi2009/artwhitenight



Présente à la FIAC depuis 2003 avec le stand "Ville de Paris - Art contemporain" (acquisitions récentes du Fonds municipal d'art contemporain), la Ville de Paris exprime son soutien continu à la création et aux artistes français et internationaux, qui vivent ou se manifestent à Paris, et illustre ainsi sa politique culturelle en matière d'art contemporain.

Part of the FIAC since 2003 with the "Ville de Paris - Contemporary art" (recent purchasing of the Municipal Contemporary Art Fund), the City of Paris shows its support to international artists, including french ones who live and have shows in Paris, as a commitment for contemporary art.

Ville de Paris - Art contemporain
Fonds municipal d'art contemporain de la Ville de Paris
1, rue Jean Mazet
94200 Ivry-sur-Seine - France
Tél. + 33 (0) 1 46 71 20 53
www.fmac.paris.fr



PIERRE MALPHETTES

Une souche, 2008,
essences de bois variés, 90 x 80 x 56,7 cm.
collection du Fonds municipal d'art contemporain
© Galerie Kamel Mennour, Paris.

A Constructed World
Renaud Auguste-
Dormeul
Silvia Bächli
Pierre Bismuth
Pedro Cabrita Reis
Collectif Fact
Alain Declercq

Marie Denis
Vincent Epplay
Maïden Fortuné
Mark Geffriaud
Eric Hattan
Rodolphe Huguet
Naji Kamouche
Florence Lazar

Alexandra Leykauf
Bradley McCallum
et Jacqueline Tarry
Pierre Malphettes
Anita Molinero
Miquel Mont
Benoît-Marie Moriceau
Thierry Mouillé

Jean-Luc Moulène
Tania Mouraud
Stéphanie Nava
Régis Perray
Stéphane Sautour
Bert Theis
René Wirths
Raphaël Zarka

FONDS MUNICIPAL D'ART CONTEMPORAIN

ACQUISITIONS 2008

Nuit Blanche dans le monde

Preuve indéniable de son succès, Nuit Blanche a fait immédiatement école à travers le monde. La formule totalement innovante de la manifestation est reprise dès 2003 à Bruxelles et à Rome qui inaugurent leur première Nuit Blanche, suivies en 2004 par Montréal. De Bucarest à Madrid, de Brescia à Toronto, ce n'est aujourd'hui pas moins d'une quinzaine de villes à travers le monde qui, dans le sillage de la Nuit Blanche parisienne, se sont lancées dans l'aventure. Le 27 mai dernier, Tel-Aviv a organisé sa première Nuit Blanche, inaugurée en présence de Christophe Girard, adjoint chargé de la culture à la Mairie de Paris.

- Montréal : 28 février

www.montrealenlumiere.com

- Tel Aviv : 27 mai

<http://layla-lavan.mouse.co.il>

- Miami Beach : 11 juillet

www.sleeplessnight.org

- Toronto : 3 octobre

www.scotiabanknuitblanche.ca

**- Gaza, Bethléem, Ramallah, Naplouse,
Jerusalem est : 3 octobre**

www.consulfrance-jerusalem.org

Informations pratiques

Nuit Blanche Paris est une manifestation gratuite.

Points d'information

Trois points d'accueil sont répartis dans les trois parcours de Nuit Blanche afin de guider les visiteurs vers les projets artistiques programmés. Des ambassadeurs Nuit Blanche sont présents pour répondre aux interrogations du public concernant le programme artistique, les transports et les actions de médiation.

Avec le soutien de Monoprix.

PARCOURS BUTTES-CHAUMONT

PARC DES BUTTES-CHAUMONT
ENTRÉE PLACE ARMAND CARREL /
75019 PARIS / M° BOTZARIS, BUTTES-
CHAUMONT, BOLIVAR, PYRÉNÉES,
JOURDAIN

PARCOURS CHÂTELET - MARAIS

PARVIS DE L'HÔTEL DE VILLE /
PLACE SAINT-GERVAIS 75004 PARIS /
M° HÔTEL DE VILLE

PARCOURS QUARTIER LATIN

JARDIN DU LUXEMBOURG
ENTRÉE PORTE GAY LUSSAC /
75005 PARIS / RER LUXEMBOURG

i Les points d'information sont signalés sur les plans par ce pictogramme.

Médiation culturelle

Formés à l'art contemporain et aux enjeux de la médiation culturelle, des médiateurs issus des écoles et des universités d'Île-de-France sont présents sur les différents sites retenus par les directeurs artistiques. Dans un souci de dialogue et d'échange, ils accompagnent le public dans sa découverte des projets artistiques programmés. Situés à proximité des œuvres ou à l'entrée des sites, ils sont identifiables à leur tenue Nuit Blanche argentée (dispositif proposé de 19h à 2h).

Avec le soutien du MAC/VAL - Musée d'art contemporain du Val-de-Marne et l'université Paris I - IUP Métiers des arts et de la culture, l'université Paris III Censier - UFR Médiation Culturelle, l'université Paris VIII - UFR Arts Plastiques, l'université Paris X - Master Professionnel Sciences Humaines et Sociales - Conduite de projets culturels, l'EAC, l'IESA, l'Ecole du Louvre et l'Ecole Normale Supérieure

Actions spéciales :

– POUR LES ENFANTS ET LEURS FAMILLES

Parcours enfant pour Nuit Blanche, pour tout public à partir de 5 ans par Paris Mômes. Un apéritif-mômes sera proposé de 19h à 22h au parc des Buttes-Chaumont. Le parcours est distribué sur le site et publié dans le magazine daté octobre/novembre et téléchargeable sur le site du magazine et sur celui de la mairie de Paris (voir p. 29).

Cafézoïde, le café des enfants invite les enfants et leurs familles à participer à une promenade musicale et contée pour les plus jeunes et à un jeu de piste pour les plus grands dans le parc des Buttes-Chaumont afin de découvrir les installations des artistes. Des ateliers de maquillage et coiffures phosphorescentes et de lampions seront proposés par les

plasticiens du Cafézoïde pour préparer les cortèges (voir p. 27).

– DANS LE 19^e ARRONDISSEMENT

« Come with urban art #19 », opération de médiation autour des esthétiques hip-hop orchestrée par R'Style, Hip-Hop Citoyens et Réseau 2000 : samedi 3 octobre à partir de 14 h, un bus sillonne les rues et les différents quartiers du 19^e arrondissement. De nombreux artistes animent ces pauses permettant de promouvoir les différents événements Nuit Blanche du 19^e arrondissement auprès des passants et du jeune public. Le parcours s'achèvera par de multiples performances de 20h à 00h30 sur le parvis de la mairie du 19^e (voir p. 28).

CONDITIONS ET INSCRIPTIONS

Agence commerciale PAM 75

48, rue Gabriel-Lamé

75 012 Paris

T : 0 810 0 810 75 ou 01 53 44 12 59

F : 01 56 61 91 01

www.pam.paris.fr

pam@keolis.fr



Informations

RETROUVEZ LE PROGRAMME COMPLET ET ENRICHISUR PARIS.FR AINSI QUE SUR MOBILE.PARIS.FR

Infoline : 39 75

Centre d'appel RATP : 32 46

www.ratp.fr

Personnes à mobilité réduite

L'accessibilité des sites a été travaillée avec l'Association des Paralysés de France.

Pictogrammes

Site accessible pour les personnes en fauteuil en autonomie

Site accessible pour les personnes en fauteuil avec assistance

Site accessible mais œuvre non praticable

Site peu ou non accessible

Transports PAM 75

Paris Accompagnement Mobilité (PAM) organise le transport et l'accompagnement des personnes en situation de handicap. PAM 75 assure les transports de 19h à minuit dans toute l'Île-de-France. Dans le cadre de Nuit Blanche 2009, PAM étend ses horaires jusqu'à 2h du matin.

Se restaurer

Liste non exhaustive des cafés-restaurants participant à l'opération Nuit Blanche 2009.

Buttes-Chaumont

Espace restauration pailleron
32 RUE ÉDOUARD-PAILLERON /
75019 PARIS

Rosa Bonheur
PARC DES BUTTES-CHAUMONT /
2 ALLÉE DE LA CASCADE /
75019 PARIS

Le Pavillon du Lac
PARC DES BUTTES-CHAUMONT /
75019 PARIS

Les Pirates du 19^e
PARC DES BUTTES-CHAUMONT /
AVENUE DES ALOUETTES / AIRE DE
JEU CRIMÉE / ROUTE CIRCULAIRE DU
PARC / 75019 PARIS

Le Chalet des gaufres
PARC DES BUTTES-CHAUMONT /
ROUTE CIRCULAIRE DU PARC /
75019 PARIS

Le Chalet BB
PARC DES BUTTES-CHAUMONT /
ROUTE CIRCULAIRE DU PARC /
75019 PARIS

L'Estampe
74 RUE BOTZARIS / 75019 PARIS

Le Café du 104
104 RUE D'AUBERVILLIERS /
5 RUE CURIAL / 75019 PARIS

Le Camion à Pizza du 104
104 RUE D'AUBERVILLIERS /
5 RUE CURIAL / 75019 PARIS

L'Abacadabar
123 AVENUE JEAN-JAURÈS /
75019 PARIS

Le Bastringue
67 QUAI DE SEINE /
75019 PARIS

25^e Est
10 PLACE DE LA BATAILLE-DE-
STALINGRAD / 75019 PARIS

Que du bon
22 RUE DU PLATEAU / 75019 PARIS

La Passerelle
84 AVENUE SECRÉTAN / 75019 PARIS

Châtelet Marais

Théâtre du Châtelet
PLACE DU CHÂTELET / 75001 PARIS

Le Voltigeur
45 RUE DES FRANCS-BOURGEOIS /
75004 PARIS

Le Relais de l'Hôtel de Ville
50 RUE DE RIVOLI / 75004 PARIS

Le Pick-Clops
16 RUE VIEILLE-DU-TEMPLE /
75004 PARIS

Comptoir des archives
41 RUE DES ARCHIVES / 75004 PARIS

Quigley's point
5 RUE DU JOUR / 75001 PARIS

Jet lag
4 RUE MONTMARTRE / 75001 PARIS

Quartier Latin

Restaurant / École Normale Supérieure
45 RUE D'ULM / 75005 PARIS

Restaurant / Café de la Grande Mosquée de Paris
39 RUE GEOFFROY-SAINT-HILAIRE /
75005 PARIS

Le Pavillon de la Fontaine
JARDIN DU LUXEMBOURG /
26 RUE VAUGIRARD / 75006 PARIS

Le O'prince
52 RUE MONSIEUR-LE-PRINCE /
75006 PARIS

Le Mic Mac
90 BOULEVARD SAINT-GERMAIN /
75005 PARIS

Le Sorbon
60 RUE DES ÉCOLES / 75005 PARIS

L'Écritoire
3 PLACE DE LA SORBONNE /
75005 PARIS

Le Cercle
1 RUE DU GAY-LUSSAC / 75005 PARIS

Le Spirit Bar
72 RUE GAY-LUSSAC / 75005 PARIS

Le Village Monge
96 RUE MONGE / 75005 PARIS

Avec le soutien de l'association 5/5

Le Bistro 27
27 RUE DE LA HUCHETTE /
75005 PARIS

Le Relais de la Bûcherie
1 RUE DE LA BÛCHERIE /
75005 PARIS

Creposuk
27 RUE GALANDE / 75005 PARIS

Le Rally Dante
2 RUE DANTE / 75005 PARIS

Espace Petit Pont
1 RUE DU PETIT-PONT /
75005 PARIS

Le grand bar Cluny
82 BOULEVARD SAINT-GERMAIN /
75005 PARIS

Equipe Nuit Blanche 2009

Nuit Blanche est une opération conçue par la Mairie de Paris et pilotée par la direction des Affaires Culturelles avec l'ensemble des directions opérationnelles de la Ville de Paris.

Directeurs artistiques

Alexia Fabre et Frank Lamy assistés de Annabelle Constant

Coordination générale

Noëlle Audejean, Emmanuel Daydé, Vanessa Amiot, Marianne Memain assistés de Alice Ghys, Doriane Mouly, Angélique O'Rorke

Partenariats et communication

Isabelle Cohen, Marianne Bellair, Jeannine Escaich
Régie des partenariats : Sportys

Communication

Catherine Grangeon, Christel Bortoli, assistées de Céline Forlorou (Carat Culture)

Site Internet

Service multimédia de la Mairie de Paris et Nacosoft

Presse

Service presse – Alix Vic-Dupont

Conception graphique

Bornstein & Sponchiado

Production déléguée

APC + AIA | ART PUBLIC CONTEMPORAIN + AIA PRODUCTIONS

Jean-Dominique Secondi, Renaud Sabari et leur équipe :

Alexandra Cohen, Agathe Ottavi, Nicholas Champion, Adriana Suarez, Marie Dault, Morgane Melou, Gwenaëlle Bourdaud, Isabelle Vartan, Céline Marchand, Noura Lauzier, Xavier Montagnon, Antoine Cochain, Chloé Béasse, Juliette Pozzo, Dorothée Lhérisson, Marie Gautier